



Gobierno de Reconciliación  
y Unidad Nacional

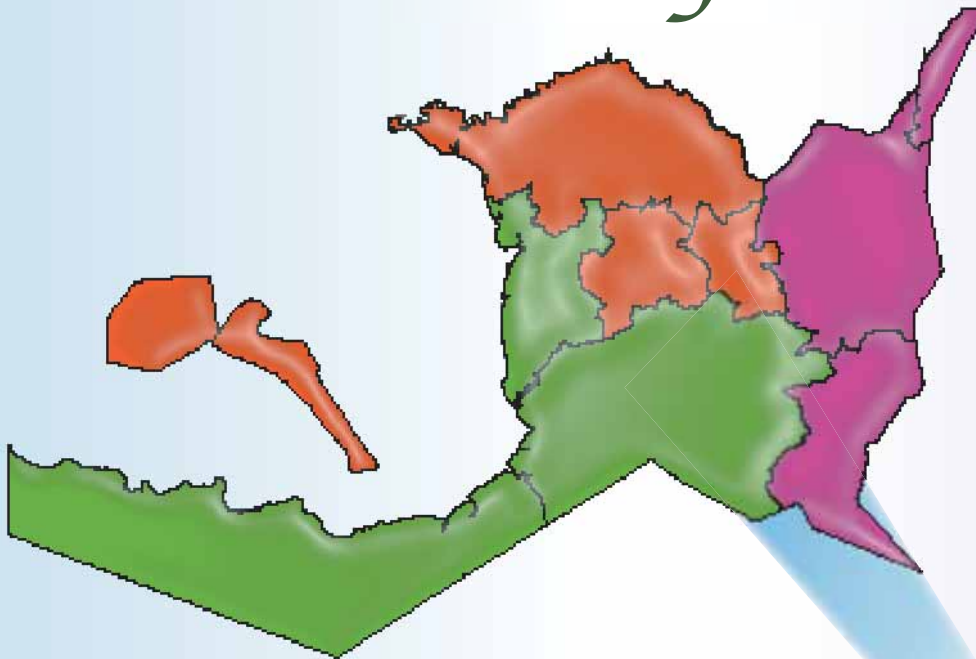
*El Pueblo, Presidente!*

INIDE

Instituto Nacional  
de Información de Desarrollo

# SAN CARLOS

*en cifras*



**PODER  
CIUDADANO**  
*Nicaragua  
Gana con Vos!*

Instituto Nacional de Información de Desarrollo, INIDE  
Fotografía y Portada: Fanix Urbina  
Diseño Gráfico: Fátima Pérez y Ana Raquel Martínez  
Sitio de internet : [www.inide.gob.ni](http://www.inide.gob.ni)  
Fax: 2681790, Telefonos: 2666178, 2662825.  
Managua, Marzo 2008

**INSTITUTO NACIONAL DE INFORMACIÓN DE DESARROLLO**

**SAN CARLOS**

---

**en cifras**

**MARZO DEL 2008**



## INTRODUCCIÓN

El Instituto Nacional de Información de Desarrollo (INIDE) ante la demanda de distintos actores de la sociedad, de contar con información actualizada a nivel local, pone a disposición de los usuarios la publicación de indicadores desagregados a nivel de barrio, comarca, comunidad y localidad para cada uno de los 153 municipios del país. Con este esfuerzo pretendemos contribuir a satisfacer las necesidades de información y a brindar una herramienta útil para la planeación de políticas y programas, para priorizar y asignar eficazmente los recursos que contribuyan a la reducción de la pobreza y el desarrollo de nuestro país.

Cada documento municipal contiene cinco capítulos. El **primer capítulo** es una selección de indicadores del VIII Censo de Población y IV de Vivienda 2005 y está dividido en tres secciones:

### **Sección 1: Población**

Presenta cuarenta y nueve indicadores que caracterizan a la población según sexo, edad, relación de dependencia de la edad (RDE), relación niño-mujer (RNM). Se detallan además las características educativas de la población como el analfabetismo, asistencia escolar y nivel de instrucción desagregada por sexo. También se presentan las características económicas de la población de 10 años y más, incluyendo población económicamente activa e inactiva (PEA y PEI), población ocupada con trabajo permanente y temporal (desagregada por sexo y grupos de edad) y población ocupada por sexo y sectores económicos.

### **Sección 2: Vivienda**

Presenta diez indicadores referidos al total de viviendas particulares y ocupadas del municipio, tipo de vivienda, materiales del techo, pared y piso del que están construidas, viviendas inadecuadas, sin servicio de luz ni agua potable, y viviendas con distancia mayor a 5 kilómetros del Centro de Salud más cercano.

### **Sección 3: Hogar**

Recoge diecinueve indicadores que brindan una visión general de las características de los hogares, entre otros: jefatura de los hogares por sexo, disponibilidad de servicio higiénico, y exclusividad de su uso por parte del hogar, hacinamiento, hogares que cocinan con leña, sin servicio de recolección de basura, sin teléfono residencial, hogares donde al menos uno de sus miembros tiene una o más discapacidad, hogares donde alguno de sus miembros efectúan dentro o fuera de la vivienda donde residen una o más actividades económicas y hogares que reciben remesas de alguna persona residente en otro país.

El **capítulo dos** presenta el Mapa de Pobreza Extrema Municipal elaborado a partir de los datos del VIII Censo de Población y IV de Vivienda 2005 y en base a la metodología de Necesidades Básicas Insatisfechas (NBI).

El **capítulo tres**, presenta diecinueve indicadores seleccionados del III Censo Nacional Agropecuario 2001. Los datos brindan información sobre el total de productores por sexo, grado de alfabetismo, pertenencia a alguna organización agropecuaria, total de explotaciones agropecuarias (EA's), tamaño de las EA's (mzs), con cultivos anuales o temporales, permanentes y semipermanentes, total de ganado (bovino, porcino, equino y otros) y de aves de corral.

El **capítulo cuatro**, presenta la cantidad de hogares y establecimientos urbanos del municipio con actividad económica y número de trabajadores por rama de actividad. Esta información fue obtenida del Directorio Económico Urbano (Hogares y Establecimientos), del Banco Central de Nicaragua, 2002 (actualización 2005). Finalmente el **capítulo cinco** presenta las proyecciones de población del periodo 2005-2020 (revisión 2007).

Esta publicación no hubiese sido posible sin el apoyo decidido del Sistema de Naciones Unidas para el Desarrollo (PNUD) y el Fondo de Población de las Naciones Unidas (UNFPA), quienes colaboraron financieramente en la realización y divulgación de estos documentos.



## **DIRECCIÓN GENERAL**

*Armando Rodríguez Serrano*

## **COORDINACIÓN GENERAL**

*Ana María Medina Sandino*

## **COORDINACIÓN TÉCNICA**

*Jimmy Martín Rosales Ortiz*

## **TÉCNICOS ANALISTAS**

*Ana Cecilia Manzanares Quintana*

*Benito Lorenzo Martínez Sáenz*

*Eddy Antonio Roque López*

*Gioconda de los Ángeles Maltez Corea*

*Gladys del Carmen Zeledón López*

*Iván Rodrigo Espinoza Chamorro*

*José Rutilio Moreno Ordeñana*

*Luis Antonio Morales Bonilla*

*Manuel Antonio López Sáenz*

*Silvia Elena Hernández Vega*

## **DIRECTORIO ECONÓMICO URBANO**

*Adolfo Díaz Galindo*

## **PROYECCIONES DE POBLACIÓN**

*Luis Felipe Blandón Sequeira*

*Josefa del Carmen Blanco Artola*

## **PROCESAMIENTO**

*Santiago Mejía Solís*

*Javier Francisco Argeñal Collado*

## **CARTOGRAFÍA - SIG**

*Carlos José Rojas Chávez*

## **DISEÑO Y PUBLICACIÓN**

*Luis Pedro Ramírez Tercero*

*Fátima Haydelí Pérez Hudiel*

*Ana Raquel Martínez López*

*Fanix Leonor Urbina*





## CONTENIDO

<b>CAPÍTULO I. VIII CENSO DE POBLACIÓN Y IV DE VIVIENDA 2005</b> .....	1
Definiciones Básicas .....	1
Sección 1: Población .....	1
Cuadro 1. Principales indicadores de población al menor nivel de desagregación geográfica .....	4
Sección 2. Vivienda .....	12
Cuadro 2. Principales indicadores de vivienda al menor nivel de desagregación geográfica .....	13
Sección 3. Hogar .....	15
Cuadro 3. Principales indicadores de hogar al menor nivel de desagregación geográfica .....	16
<b>CAPÍTULO II. MAPA DE POBREZA EXTREMA MUNICIPAL POR EL MÉTODO DE NECESIDADES BÁSICAS INSATISFECHAS (NBI)</b> .....	21
Definiciones Básicas .....	21
Cuadro 4.1. Indicadores de necesidades básicas insatisfechas por hogar al menor nivel de desagregación geográfica .....	24
Cuadro 4.2. Incidencia de la pobreza por hogar al menor nivel de desagregación geográfica .....	25
Cuadro 4.3. Distribución de hogares y población en pobreza extrema al menor nivel de desagregación geográfica .....	26
Mapa 1. Incidencia de la pobreza extrema por hogar según departamento .....	27
Mapa 2. Incidencia de la pobreza extrema por hogar según municipio .....	28
Mapa 3. Incidencia de la pobreza extrema por hogar según barrio y comarca.....	30
<b>CAPÍTULO III. III CENSO NACIONAL AGROPECUARIO 2001 (III CENAGRO)</b> .....	33
Definiciones Básicas .....	33
Cuadro 5. Principales indicadores agropecuarios al menor nivel de desagregación geográfica.....	35
<b>CAPÍTULO IV. DIRECTORIO ECONÓMICO URBANO 2002 (Actualización 2005)</b> .....	47
Definiciones Básicas .....	47
Cuadro 6.1. Cantidad de hogares urbanos con actividad económica y número de trabajadores .....	48
Cuadro 6.2. Cantidad de establecimientos urbanos y número de trabajadores.....	49
<b>CAPÍTULO V. PROYECCIÓN DE POBLACIÓN MUNICIPAL, 2005 – 2020. REVISIÓN 2007</b> .....	53
Definiciones Básicas .....	53
Cuadro 7. Proyecciones de población al 30 de junio por sexo, según año calendario y tasa de crecimiento. Periodo 2005 - 2020.....	54





## **Capítulo I**

# **VIII Censo de Población y IV de Vivienda 2005**

- **Población**
- **Vivienda**
- **Hogar**



## CAPÍTULO I. VIII CENSO DE POBLACIÓN Y IV DE VIVIENDA 2005

### Definiciones Básicas

#### Sección 1: Población

##### Censo de jure o derecho

El VIII Censo de Población y IV de Vivienda, 2005 fue un censo de Derecho es decir que las personas nacionales y extranjeras fueron censadas en el **lugar donde residen habitualmente**, dentro del territorio y aguas bajo la jurisdicción de la República, estuvieran presentes o no al momento del censo.

##### Fecha de referencia

La recolección de la información censal comprendió el período del 28 de mayo al 11 de junio de 2005.

##### Unidad estadística de investigación

Es la vivienda, el hogar y las personas que viven habitualmente en éstos.

##### Relación de Dependencia de la Edad (RDE)

Es la medida comúnmente utilizada para medir la necesidad potencial de soporte social de la población en edades inactivas por parte de la población en edades activas. Es el cociente entre la suma de los grupos de población de menos de 15 y de 65 años y más de edad y la población de 15 a 64 años de edad.

##### Relación Niño Mujer (RNM)

Es la medida que relaciona al conjunto de niños menores de 5 años, entre la población femenina en edad fértil (15 a 49 años), multiplicada por mil.

##### Parto del último hijo no atendido en establecimientos de salud

Parto del último hijo (a) nacido (a) vivo (a) de las mujeres de 13 años y más, no atendido en un establecimiento de salud.

##### Analfabeta

Persona que declara que no sabe leer ni escribir, se incluyen las personas que sólo saben leer.

##### Tasa de analfabetismo de la población de 10 años y más, según sexo

Se calcula dividiendo el número de analfabetos de 10 años y más por la población de 10 años y más, en un período determinado. El resultado se multiplica por 100.

##### Tasa de analfabetismo de la población de 14 a 29 años, según sexo

Resulta de la división de la población analfabeta de 14 a 29 años de edad y sexo respectivo, entre la población de 14 a 29 años de edad del mismo sexo. El resultado se multiplica por 100.

### **Asistencia escolar primaria, secundaria y universitaria de ambos sexos**

Corresponde al número de personas que al momento del censo se encontraba asistiendo a clases en algún establecimiento de enseñanza formal primaria, secundaria o universitaria.

#### **Asistencia escolar de la población de 6 a 12 años<sup>1</sup> de ambos sexos**

Corresponde a la población de 6 a 12 años, que asiste a algún establecimiento de educación primaria.

#### **Primaria incompleta por sexo**

Se considera a la población que aprobó el cuarto y/o quinto grado de educación primaria.

#### **Asistencia escolar de la población de ambos sexos de 12 a 18 años<sup>1</sup>**

Población de 12 a 18 años que asiste a algún establecimiento educativo de secundaria.

#### **Secundaria incompleta por sexo**

Se considera a la población que aprobó el primero, segundo, tercero o cuarto año de educación secundaria.

#### **Asistencia escolar universitaria de 17 a 29 años de ambos sexos**

Población de 17 a 29 años, que asiste a algún establecimiento universitario.

#### **Población con estudios universitarios completos**

Se considera la población de ambos sexos con cuatro o más años de estudios aprobados en la educación superior y que hayan completado su carrera universitaria.

#### **Población Económicamente Activa (PEA)**

Se trata de las personas de 10 años y más, que durante el periodo de referencia definido en el censo tienen un trabajo, o lo buscan activamente o no buscan por estar a la espera de una respuesta por parte de un empleador, o esperan continuar sus labores agrícolas.

#### **Población Económicamente Inactiva (PEI)**

Conjunto de personas que no teniendo ocupación, no buscan empleo activamente. Comprende a los estudiantes, personas que se dedican a los oficios o quehaceres del hogar, pensionados/jubilados/rentistas, incapacitados permanentes, ancianos y a otros como una categoría remanente.

---

<sup>1</sup> A partir del año 2006, el rango de edad de primaria cambia de 6 a 12 años, mientras el rango de edad para la educación secundaria es de 13 a 17, puesto que el Acuerdo Ministerial No. 094-2005 establece como edad de ingreso oficial a primaria son los 6 años de edad. Fuente: MINED.-Nicaragua.

### **Trabajador permanente**

Es aquella persona de 10 años y más de ambos sexo que trabaja de manera regular y continúa en un mismo centro de trabajo durante seis meses o más.

### **Trabajador temporal**

Es aquella persona de 10 años y más de ambos sexo que trabaja por un tiempo determinado, es decir, que tiene un tiempo fijo de duración menor a los seis meses.

### **Ocupados**

Comprende a las personas que declararon que durante la semana anterior a la entrevista trabajaron, a las que no trabajaron por estar de vacaciones, permiso, subsidio o enfermedad y a las que declararon que no trabajaron pero realizaron actividades como: vender en puesto fijo o ambulante, lavar, planchar, coser ajeno, hacer y vender pan, tortillas, dulces, artesanías, ayudantes o aprendiz, labores de campo u otras actividades remuneradas. Los ocupados se agruparon de acuerdo a su actividad económica clasificados en: sector primario, secundario y terciario.

CUADRO 1. PRINCIPALES INDICADORES DE POBLACIÓN AL MENOR NIVEL DE DESAGREGACIÓN GEOGRÁFICA

Municipio, Barrio, Comarca y Comunidad	Hombre		Mujer		Principales Indicadores de Población							
	Ambos Sexos	Menor de 15 Años	De 15 Años y Más	Menor de 15 Años	De 15 Años y Más	RDE	RNM	Partos del Último Hijo no Atendidos en Establecimientos de Salud	% Analf. Hombre	% Analf. Mujer	% Analf. Hombre 14-29 Años	% Analf. Mujer 14-29 Años
<b>SAN CARLOS</b>	<b>37 461</b>	<b>8 217</b>	<b>10 997</b>	<b>7 875</b>	<b>10 372</b>	<b>85.9</b>	<b>52.8</b>	<b>3 153</b>	<b>29.7</b>	<b>28.2</b>	<b>23.9</b>	<b>19.2</b>
<b>Barrio</b>	<b>7 106</b>	<b>1 362</b>	<b>2 048</b>	<b>1 338</b>	<b>2 358</b>	<b>70.2</b>	<b>38.2</b>	<b>264</b>	<b>11.7</b>	<b>11.8</b>	<b>9.3</b>	<b>6.2</b>
Empalme Las Azucenas	244	33	89	47	75	56.4	36.9	16	21.0	21.5	10.9	9.1
Linda Vista	462	91	136	106	129	79.1	44.1	32	27.0	28.6	22.8	17.4
Bello Amanecer	1 098	240	274	249	335	87.1	51.9	66	15.2	17.0	12.6	10.0
Rubén Darío	1 001	198	278	209	316	77.5	40.2	8	19.1	18.2	15.4	9.7
Viviendas Progresivas	724	147	213	132	232	66.8	40.2	14	7.7	10.8	5.3	2.7
El Manantial	290	64	71	69	86	88.3	53.2	11	5.7	13.5	5.4	2.2
Proyecto Habitacional	1 463	260	420	258	525	61.1	33.0	46	7.6	6.6	5.0	4.1
Sector No 1	443	70	147	58	168	61.7	29.5	14	3.5	2.0	-	-
Sector No 2	314	52	100	39	123	66.1	27.9	8	4.1	2.8	4.1	-
Sector No 3	1 067	207	320	171	369	63.7	30.0	49	7.8	6.9	7.7	3.1
<b>Comarca</b>	<b>30 355</b>	<b>6 855</b>	<b>8 949</b>	<b>6 537</b>	<b>8 014</b>	<b>89.96</b>	<b>57.07</b>	<b>2 889</b>	<b>33.72</b>	<b>32.81</b>	<b>26.91</b>	<b>22.4</b>
<b>Micro Región I</b>	<b>635</b>	<b>164</b>	<b>161</b>	<b>149</b>	<b>161</b>	<b>109.6</b>	<b>68.6</b>	<b>103</b>	<b>47.2</b>	<b>53.0</b>	<b>43.3</b>	<b>40.7</b>
San Pablo	343	94	84	81	84	121.3	75.3	51	40.3	47.6	36.0	33.3
San Ramón	24	5	6	4	9	60.0	44.4	6	42.9	20.0	33.3	-
La Trinidad	268	65	71	64	68	101.5	63.8	46	57.0	62.9	52.3	55.0
<b>Micro Región II</b>	<b>8 620</b>	<b>1 995</b>	<b>2 420</b>	<b>1 937</b>	<b>2 268</b>	<b>93.8</b>	<b>56.3</b>	<b>979</b>	<b>35.7</b>	<b>36.4</b>	<b>29.1</b>	<b>25.0</b>
Armenia #1	700	181	187	157	175	100.6	68.2	120	50.8	53.4	41.9	39.3
Armenia #2	1 247	300	352	285	310	96.7	74.3	152	40.5	40.9	32.1	29.1
La Bodega	960	228	265	239	228	103.8	72.2	117	38.8	39.1	39.5	35.4
San Agustín	231	53	77	44	57	80.5	41.7	26	40.0	36.3	43.2	21.9
El Ventura	305	71	94	66	74	90.6	67.2	19	47.2	43.0	39.6	33.3
Los Chiles	2 693	546	762	574	811	81.2	38.3	267	20.2	23.3	13.0	9.5
La Palmera	472	117	147	90	118	88.8	39.6	62	25.2	31.4	17.2	21.4
Las Minas	151	37	45	30	39	84.1	75.0	15	64.4	69.6	58.3	66.7
Poza Redonda #1	400	88	102	103	107	106.2	44.8	58	56.6	45.1	51.7	33.8
Poza Redonda #2	323	92	77	85	69	134.1	87.9	31	59.6	70.5	55.0	59.5
Buena Vista	252	60	65	64	63	110.0	79.6	27	40.2	42.7	18.4	25.6
Monte Piedad	374	95	102	89	88	104.4	65.4	42	40.1	39.8	30.0	21.4
La Maravilla #1	264	66	75	56	67	103.1	69.8	26	23.0	24.1	10.6	9.4
La Maravilla #2	248	61	70	55	62	101.6	58.8	17	54.7	66.2	55.8	56.3
<b>Micro Región III</b>	<b>5 360</b>	<b>1 194</b>	<b>1 586</b>	<b>1 220</b>	<b>1 360</b>	<b>91.5</b>	<b>63.7</b>	<b>552</b>	<b>40.3</b>	<b>37.8</b>	<b>33.5</b>	<b>29.9</b>
Las Marías	354	88	105	73	88	94.5	49.4	40	33.1	15.8	28.8	7.7
El Monje	332	69	98	78	87	88.6	58.1	35	49.6	45.9	52.8	34.0
El Delirio	468	105	136	103	124	90.2	53.6	45	30.9	31.2	21.3	18.1
Caracito	455	110	123	112	110	102.2	86.7	57	56.6	62.0	48.8	49.2
El Paraisito	207	50	57	53	47	107.0	97.6	22	50.0	43.5	34.5	33.3
Mata de Caña	609	138	166	161	144	107.1	81.9	76	45.0	39.6	35.6	35.1
Carazo	438	101	120	104	113	100.0	63.2	46	40.6	46.1	36.3	47.7
México	789	176	250	166	197	84.3	64.0	94	30.4	29.2	25.7	22.5
La Cruz Verde	564	119	191	104	150	72.5	60.8	34	44.5	35.5	31.9	22.2
Empalme de la Cruz Verde	590	119	185	127	159	85.5	47.4	49	37.7	40.8	34.5	32.2
Caño Luis	352	73	98	86	95	92.3	59.8	30	38.6	33.9	31.1	32.7
Ojo de Agua	202	46	57	53	46	100.0	57.9	24	42.5	34.4	30.4	26.9
<b>Micro Región IV</b>	<b>2 099</b>	<b>470</b>	<b>648</b>	<b>446</b>	<b>535</b>	<b>89.1</b>	<b>63.3</b>	<b>222</b>	<b>35.0</b>	<b>34.6</b>	<b>29.0</b>	<b>23.4</b>
La Esperanza #1	919	196	289	186	248	82.7	58.8	91	24.9	24.8	18.5	11.8
La Esperanza #2	233	52	81	46	54	84.9	59.1	30	28.2	31.3	25.0	20.0
El Limón #1	101	25	29	25	22	106.1	63.2	9	43.6	47.1	27.8	41.2
El Limón #2	363	103	91	79	90	107.4	81.8	44	52.8	42.5	58.7	37.0
El Areño	315	62	105	63	85	81.0	54.8	34	45.2	46.5	37.5	33.3
La Ñoca #1 y #2	168	32	53	47	36	102.4	73.1	14	43.3	50.9	37.5	35.3



**CUADRO 1. PRINCIPALES INDICADORES DE POBLACIÓN AL MENOR NIVEL DE DESAGREGACIÓN GEOGRÁFICA**

Municipio, Barrio, Comarca y Comunidad	Ambos Sexos	Hombre		Mujer		Principales Indicadores de Población						
		Menor de 15 Años	De 15 Años y Más	Menor de 15 Años	De 15 Años y Más	RDE	RNM	Partos del Último Hijo no Atendidos en Establecimientos de Salud	% Analf. Hombre	% Analf. Mujer	% Analf. Hombre 14-29 Años	% Analf. Mujer 14-29 Años
<b>Micro Región V</b>	<b>1 761</b>	<b>428</b>	<b>519</b>	<b>395</b>	<b>419</b>	<b>98.8</b>	<b>76.8</b>	<b>146</b>	<b>34.2</b>	<b>36.2</b>	<b>26.2</b>	<b>25.7</b>
Homusa	309	87	87	63	72	102.0	91.9	32	29.5	31.3	27.1	18.4
Pueblo Nuevo #1	214	47	57	51	59	98.1	70.0	21	44.4	38.2	29.2	24.2
Pueblo Nuevo #2	230	63	67	47	53	101.8	88.4	13	25.8	27.7	14.6	25.0
Papaturre	165	42	34	48	41	132.4	88.6	5	32.7	17.9	26.7	16.0
Valle Guadalupe	194	42	69	35	48	74.8	69.2	14	17.7	25.9	7.1	17.2
Santa Elena	499	112	151	127	109	105.3	66.3	56	44.3	52.3	40.7	41.1
El Camibar	150	35	54	24	37	74.4	67.7	5	31.7	37.5	25.0	23.5
<b>Micro Región VI</b>	<b>2 238</b>	<b>522</b>	<b>665</b>	<b>485</b>	<b>566</b>	<b>92.4</b>	<b>61.6</b>	<b>196</b>	<b>29.7</b>	<b>25.3</b>	<b>23.2</b>	<b>15.3</b>
La Unión	308	87	92	57	72	98.7	80.0	28	36.3	40.0	31.4	28.2
El Pavón #1	412	102	121	88	101	90.7	74.2	50	36.4	30.7	27.9	23.9
El Pavón #2	253	61	71	64	57	114.4	70.5	13	26.4	15.2	16.2	8.3
La Venada	847	175	262	171	239	81.0	43.0	70	24.2	20.0	19.2	8.2
Melchora #2	418	97	119	105	97	102.9	72.5	35	32.5	28.1	25.4	17.6
<b>Micro Región VII</b>	<b>773</b>	<b>159</b>	<b>257</b>	<b>148</b>	<b>209</b>	<b>83.2</b>	<b>53.6</b>	<b>60</b>	<b>22.9</b>	<b>20.9</b>	<b>12.5</b>	<b>17.0</b>
Solentiname	773	159	257	148	209	83.2	53.6	60	22.9	20.9	12.5	17.0
<b>Micro Región VIII</b>	<b>2 808</b>	<b>620</b>	<b>839</b>	<b>582</b>	<b>767</b>	<b>86.3</b>	<b>51.7</b>	<b>185</b>	<b>37.7</b>	<b>34.7</b>	<b>27.3</b>	<b>24.9</b>
Nueva Jerusalen	629	152	187	107	183	85.5	48.6	18	42.1	47.1	27.7	37.5
Danubio #1	289	69	75	72	73	96.6	50.0	26	31.6	26.3	27.9	18.4
Danubio #2	289	66	88	59	76	86.5	71.2	32	41.1	33.3	22.4	26.5
El Consuelo #1	124	21	41	29	33	77.1	84.0	10	33.3	21.4	42.9	10.5
El Consuelo #2	249	69	70	56	54	107.5	62.2	24	37.1	28.2	25.0	18.2
La Culebra	402	73	127	86	116	76.3	44.6	32	19.9	19.9	12.2	9.5
La Pedrera	137	28	47	28	34	75.6	44.4	3	38.2	28.3	32.0	26.3
Argentina	465	102	127	97	139	89.0	46.2	27	42.7	35.8	34.4	25.0
Loma Quemada	110	19	37	26	28	86.4	34.8	11	51.2	46.5	38.1	40.0
La Cusuca	114	21	40	22	31	75.4	48.0	2	54.2	60.0	42.1	38.9
<b>Micro Región IX</b>	<b>3 721</b>	<b>791</b>	<b>1 145</b>	<b>697</b>	<b>1 088</b>	<b>78.7</b>	<b>46.6</b>	<b>275</b>	<b>24.4</b>	<b>23.0</b>	<b>19.1</b>	<b>12.4</b>
Melchorita	994	191	326	187	290	71.1	49.6	91	27.2	26.2	18.8	14.5
San José de las Azucenas	266	57	85	51	73	81.0	45.3	32	23.7	20.7	20.0	8.6
San Isidro	73	13	26	13	21	55.3	50.0	8	26.7	24.0	13.3	7.1
El Papayo	132	21	51	20	40	63.0	29.6	8	50.0	38.3	50.0	-
San Luis	197	55	56	40	46	103.1	64.1	18	32.4	19.0	21.4	7.1
Palo de Arquito	279	75	84	53	67	99.3	54.7	23	18.3	16.1	9.3	12.9
Las Azucenas	1 780	379	517	333	551	80.0	43.6	95	20.6	21.8	18.1	13.0
<b>Micro Región X</b>	<b>2 340</b>	<b>512</b>	<b>709</b>	<b>478</b>	<b>641</b>	<b>85.7</b>	<b>45.3</b>	<b>171</b>	<b>25.1</b>	<b>24.7</b>	<b>17.9</b>	<b>9.8</b>
Morrillo	164	30	50	38	46	84.3	63.9	15	23.4	12.1	16.0	-
San Isidro	99	19	30	22	28	90.4	54.5	10	34.2	29.7	22.2	8.3
Laurel Galán	1 526	340	439	326	421	88.4	42.1	106	22.4	23.8	15.8	8.3
Santa Isabel	365	79	124	66	96	81.6	52.0	28	30.9	27.4	25.0	12.2
Quinta Nidia	119	29	37	21	32	85.9	53.6	5	27.5	25.6	18.2	15.8
Laurel Galán #2	67	15	29	5	18	52.3	13.3	7	33.3	57.1	21.4	55.6

CUADRO 1. PRINCIPALES INDICADORES DE POBLACIÓN AL MENOR NIVEL DE DESAGREGACIÓN GEOGRÁFICA

Municipio, Barrio, Comarca y Comunidad	Principales Indicadores de Población											
	Asist. Escolar Primaria Hombre	Asist. Escolar Primaria Mujer	Asist. Escolar Primaria Hombre 6-12 Años	Asist. Escolar Primaria Mujer 6-12 Años	Primaria Incomp. Hombre	Primaria Incomp. Mujer	Asist. Escolar Secundaria Hombre	Asist. Escolar Secundaria Mujer	Asist. Escolar Secundaria Hombre 12-18 Años	Asist. Escolar Secundaria Mujer 12-18 Años	Secundaria Incomp. Hombre	Secundaria Incomp. Mujer
<b>SAN CARLOS</b>	<b>3 703</b>	<b>3 618</b>	<b>2 869</b>	<b>2 853</b>	<b>1 411</b>	<b>1 313</b>	<b>1 359</b>	<b>1 525</b>	<b>1 039</b>	<b>1 125</b>	<b>1 791</b>	<b>1 769</b>
<b>Barrio</b>	<b>613</b>	<b>653</b>	<b>493</b>	<b>533</b>	<b>149</b>	<b>174</b>	<b>452</b>	<b>530</b>	<b>355</b>	<b>391</b>	<b>666</b>	<b>699</b>
Empalme Las Azucenas	15	23	11	17	12	6	12	19	9	12	26	29
Linda Vista	44	54	34	41	15	17	21	23	14	17	35	28
Bello Amanecer	113	134	80	99	18	41	60	75	46	54	88	86
Rubén Darío	89	117	65	97	21	30	61	80	45	57	75	90
Viviendas Progresivas	69	59	54	55	20	16	55	55	41	40	81	65
El Manantial	25	39	22	30	11	12	17	15	12	15	33	28
Proyecto Habitacional	109	103	94	88	17	17	96	124	80	92	138	170
Sector No 1	37	29	30	24	9	14	27	28	24	21	45	49
Sector No 2	19	13	19	11	1	1	30	23	26	21	33	38
Sector No 3	93	82	84	71	25	20	73	88	58	62	112	116
<b>Comarca</b>	<b>3 090</b>	<b>2 965</b>	<b>2 376</b>	<b>2 320</b>	<b>1 262</b>	<b>1 139</b>	<b>907</b>	<b>995</b>	<b>684</b>	<b>734</b>	<b>1 125</b>	<b>1 070</b>
<b>Micro Región I</b>	<b>67</b>	<b>68</b>	<b>50</b>	<b>53</b>	<b>17</b>	<b>13</b>	<b>5</b>	<b>9</b>	<b>4</b>	<b>6</b>	<b>5</b>	<b>4</b>
San Pablo	41	35	31	27	8	7	1	3	1	2	2	1
San Ramón	2	2	2	2	-	1	1	3	1	1	1	3
La Trinidad	24	31	17	24	9	5	3	3	2	3	2	-
<b>Micro Región II</b>	<b>898</b>	<b>827</b>	<b>671</b>	<b>607</b>	<b>353</b>	<b>298</b>	<b>277</b>	<b>284</b>	<b>215</b>	<b>204</b>	<b>293</b>	<b>279</b>
Armenia #1	42	35	28	20	25	12	4	7	2	5	4	6
Armenia #2	101	97	74	66	61	55	24	17	18	12	26	20
La Bodega	127	104	95	65	44	42	19	16	14	12	18	12
San Agustín	36	24	27	15	8	8	5	4	5	2	4	4
El Ventura	31	22	16	13	15	13	3	6	3	4	2	2
Los Chiles	310	311	239	234	101	86	163	195	129	140	181	187
La Palmera	66	50	51	43	34	25	25	11	17	7	24	14
Las Minas	-	1	-	1	2	-	4	5	3	3	1	-
Poza Redonda #1	35	48	26	39	11	22	6	7	5	6	9	13
Poza Redonda #2	13	4	11	4	1	-	11	9	8	7	4	6
Buena Vista	28	31	21	24	13	11	-	1	-	1	1	5
Monte Piedad	48	41	38	34	10	10	2	1	1	1	5	2
La Maravilla #1	29	34	19	26	19	10	11	4	10	3	14	7
La Maravilla #2	32	25	26	23	9	4	-	1	-	1	-	1
<b>Micro Región III</b>	<b>511</b>	<b>513</b>	<b>381</b>	<b>411</b>	<b>243</b>	<b>201</b>	<b>166</b>	<b>141</b>	<b>114</b>	<b>104</b>	<b>171</b>	<b>156</b>
Las Marias	48	39	32	29	18	17	5	11	2	7	5	12
El Monje	30	43	26	35	15	13	11	12	9	9	12	11
El Delirio	51	46	36	38	23	17	14	16	12	12	9	17
Caracito	27	32	22	22	13	10	8	2	5	2	6	3
El Paraisito	20	16	12	11	13	5	5	2	3	2	3	2
Mata de Caña	46	50	31	39	34	23	10	9	5	7	13	9
Carazo	37	42	30	36	17	14	18	10	14	7	16	15
México	90	85	65	72	38	29	29	27	19	21	38	25
La Cruz Verde	59	45	45	38	19	26	34	19	18	11	42	20
Empalme de la Cruz Verde	46	53	39	45	23	19	18	22	15	17	12	27
Caño Luis	32	42	26	31	21	21	13	7	11	5	13	11
Ojo de Agua	25	20	17	15	9	7	1	4	1	4	2	4
<b>Micro Región IV</b>	<b>197</b>	<b>213</b>	<b>157</b>	<b>166</b>	<b>111</b>	<b>90</b>	<b>58</b>	<b>54</b>	<b>50</b>	<b>45</b>	<b>72</b>	<b>54</b>
La Esperanza #1	81	101	71	82	49	42	43	42	36	34	57	39
La Esperanza #2	31	27	23	23	16	8	4	2	3	2	3	2
El Limón #1	10	10	7	6	4	3	2	-	2	-	3	-
El Limón #2	26	25	22	17	14	17	2	2	2	1	2	4
El Areño	30	30	22	25	19	15	3	8	3	8	3	7
La Ñoca #1 y #2	19	20	12	13	9	5	4	-	4	-	4	2

**CUADRO 1. PRINCIPALES INDICADORES DE POBLACIÓN AL MENOR NIVEL DE DESAGREGACIÓN GEOGRÁFICA**

Principales Indicadores de Población												
Municipio, Barrio, Comarca y Comunidad	Asist. Escolar Primaria Hombre	Asist. Escolar Primaria Mujer	Asist. Escolar Primaria Hombre 6-12 Años	Asist. Escolar Primaria Mujer 6-12 Años	Primaria Incomp. Hombre	Primaria Incomp. Mujer	Asist. Escolar Secundaria Hombre	Asist. Escolar Secundaria Mujer	Asist. Escolar Secundaria Hombre 12-18 Años	Asist. Escolar Secundaria Mujer 12-18 Años	Secundaria Incomp. Hombre	Secundaria Incomp. Mujer
<b>Micro Región V</b>	<b>195</b>	<b>193</b>	<b>164</b>	<b>162</b>	<b>64</b>	<b>66</b>	<b>18</b>	<b>27</b>	<b>13</b>	<b>22</b>	<b>39</b>	<b>42</b>
Homusa	24	28	22	25	8	11	1	2	-	2	5	5
Pueblo Nuevo #1	17	19	16	14	8	5	1	5	1	5	2	4
Pueblo Nuevo #2	33	24	29	23	5	7	2	2	1	1	8	9
Papaturro	21	32	17	23	11	17	-	6	-	3	3	5
Valle Guadalupe	24	22	19	19	16	5	7	6	7	5	11	10
Santa Elena	67	63	52	56	12	17	3	2	2	2	5	2
El Camibar	9	5	9	2	4	4	4	4	2	4	5	7
<b>Micro Región VI</b>	<b>244</b>	<b>226</b>	<b>192</b>	<b>187</b>	<b>111</b>	<b>94</b>	<b>39</b>	<b>67</b>	<b>29</b>	<b>53</b>	<b>51</b>	<b>77</b>
La Unión	19	15	15	13	12	6	-	3	-	1	2	2
El Pavón #1	41	27	29	25	14	16	6	6	4	4	2	1
El Pavón #2	37	41	30	32	28	24	-	1	-	1	-	2
La Venada	93	89	78	74	38	36	29	48	22	40	42	63
Melchora #2	54	54	40	43	19	12	4	9	3	7	5	9
<b>Micro Región VII</b>	<b>27</b>	<b>30</b>	<b>18</b>	<b>21</b>	<b>14</b>	<b>8</b>	<b>24</b>	<b>34</b>	<b>14</b>	<b>24</b>	<b>13</b>	<b>8</b>
Solentiname	27	30	18	21	14	8	24	34	14	24	13	8
<b>Micro Región VIII</b>	<b>284</b>	<b>286</b>	<b>220</b>	<b>227</b>	<b>104</b>	<b>108</b>	<b>82</b>	<b>108</b>	<b>58</b>	<b>78</b>	<b>94</b>	<b>105</b>
Nueva Jerusalen	73	53	59	40	24	25	24	28	17	19	28	28
Danubio #1	26	40	21	35	10	17	7	8	3	6	8	8
Danubio #2	26	24	20	18	16	14	4	6	1	2	7	4
El Consuelo #1	9	12	9	9	6	9	6	4	4	2	4	3
El Consuelo #2	44	34	33	26	7	7	5	5	4	4	5	5
La Culebra	37	49	31	41	17	14	15	24	14	20	16	25
La Pedrera	13	11	8	9	1	1	9	9	7	7	10	7
Argentina	40	40	30	31	16	19	8	21	6	16	8	21
Loma Quemada	13	19	7	14	4	-	2	1	1	1	2	3
La Cusuca	3	4	2	4	3	2	2	2	1	1	6	1
<b>Micro Región IX</b>	<b>400</b>	<b>365</b>	<b>310</b>	<b>293</b>	<b>155</b>	<b>170</b>	<b>112</b>	<b>147</b>	<b>90</b>	<b>107</b>	<b>235</b>	<b>197</b>
Melchorita	85	84	65	68	52	50	30	25	27	21	50	34
San José de las Azucenas	33	38	16	30	14	14	4	9	3	4	17	11
San Isidro	5	6	4	2	7	3	2	2	1	-	2	3
El Papayo	16	16	9	12	9	4	1	4	1	3	1	6
San Luis	24	22	20	16	4	9	3	5	3	3	9	8
Palo de Arquito	36	29	30	27	12	22	6	7	5	6	14	4
Las Azucenas	201	170	166	138	57	68	66	95	50	70	142	131
<b>Micro Región X</b>	<b>267</b>	<b>244</b>	<b>213</b>	<b>193</b>	<b>90</b>	<b>91</b>	<b>126</b>	<b>124</b>	<b>97</b>	<b>91</b>	<b>152</b>	<b>148</b>
Morrillo	15	19	13	17	8	11	3	4	3	3	8	8
San Isidro	2	7	-	6	4	3	1	2	1	1	5	5
Laurel Galán	182	169	146	133	59	58	96	97	73	70	106	107
Santa Isabel	41	40	32	30	10	13	13	9	11	8	18	17
Quinta Nidia	17	6	12	5	6	4	11	9	7	7	10	9
Laurel Galán #2	10	3	10	2	3	2	2	3	2	2	5	2

CUADRO 1. PRINCIPALES INDICADORES DE POBLACIÓN AL MENOR NIVEL DE DESAGREGACIÓN GEOGRÁFICA

Municipio, Barrio, Comarca y Comunidad	Principales Indicadores de Población												
	Asist. Escolar Universitaria Hombre 17-29 Años	Asist. Escolar Universitaria Mujer 17-29 Años	Población con Estudios Universitarios Completos	PEA Hombre	PEA Mujer	PEI Hombre	PEI Mujer	Trabajo Permanente Hombre			Trabajo Permanente Mujer		
								10-14 Años	15-29 Años	30 y Más	10-14 Años	15-29 Años	30 y Más
<b>SAN CARLOS</b>	<b>145</b>	<b>194</b>	<b>294</b>	<b>9 571</b>	<b>2 209</b>	<b>4 460</b>	<b>11 040</b>	<b>309</b>	<b>2 795</b>	<b>3 434</b>	<b>36</b>	<b>597</b>	<b>1 015</b>
<b>Barrio</b>	<b>73</b>	<b>105</b>	<b>264</b>	<b>1 480</b>	<b>1 163</b>	<b>1 098</b>	<b>1 731</b>	<b>32</b>	<b>353</b>	<b>631</b>	<b>12</b>	<b>299</b>	<b>626</b>
Empalme Las Azucenas	2	3	1	76	29	24	64	1	22	21	1	7	11
Linda Vista	2	2	2	119	57	59	118	7	32	35	6	13	25
Bello Amanecer	8	8	5	224	172	150	257	6	51	88	3	52	77
Rubén Darío	3	8	17	187	138	169	264	-	44	61	-	39	63
Viviendas Progresivas	7	10	15	156	121	118	157	6	50	60	2	32	63
El Manantial	-	2	2	62	50	26	61	2	18	26	-	17	18
Proyecto Habitacional	14	40	121	292	265	222	368	1	58	158	-	61	161
Sector No 1	13	7	30	82	87	91	109	3	15	45	-	17	52
Sector No 2	7	5	21	53	50	70	92	1	11	35	-	8	39
Sector No 3	17	20	50	229	194	169	241	5	52	102	-	53	117
<b>Comarca</b>	<b>72</b>	<b>89</b>	<b>30</b>	<b>8 091</b>	<b>1 046</b>	<b>3 362</b>	<b>9 309</b>	<b>277</b>	<b>2 442</b>	<b>2 803</b>	<b>24</b>	<b>298</b>	<b>389</b>
<b>Micro Región I</b>	<b>1</b>	<b>-</b>	<b>-</b>	<b>161</b>	<b>8</b>	<b>51</b>	<b>194</b>	<b>4</b>	<b>35</b>	<b>25</b>	<b>-</b>	<b>-</b>	<b>4</b>
San Pablo	-	-	-	88	5	31	98	4	31	23	-	-	4
San Ramón	1	-	-	6	-	1	10	-	2	2	-	-	-
La Trinidad	-	-	-	67	3	19	86	-	2	-	-	-	-
<b>Micro Región II</b>	<b>25</b>	<b>28</b>	<b>6</b>	<b>2 130</b>	<b>277</b>	<b>1 076</b>	<b>2 692</b>	<b>79</b>	<b>547</b>	<b>670</b>	<b>5</b>	<b>82</b>	<b>108</b>
Armenia #1	1	1	-	192	5	58	227	13	73	55	-	-	2
Armenia #2	-	2	-	370	25	92	374	16	65	77	1	5	2
La Bodega	-	-	-	208	12	135	300	4	80	87	-	5	4
San Agustín	2	-	-	74	7	26	73	-	27	22	1	-	1
El Ventura	1	-	-	95	1	28	92	-	7	8	-	-	-
Los Chiles	18	24	5	614	191	387	879	11	112	193	2	64	85
La Palmera	2	-	-	78	1	124	152	-	22	47	-	-	1
Las Minas	1	-	-	36	9	23	37	2	10	9	-	-	4
Poza Redonda #1	-	-	1	121	9	22	133	12	38	41	1	3	2
Poza Redonda #2	-	-	-	79	6	25	82	7	21	24	-	1	2
Buena Vista	-	-	-	55	1	32	81	2	20	19	-	-	1
Monte Piedad	-	1	-	83	5	54	113	1	26	38	-	2	1
La Maravilla #1	-	-	-	55	3	45	80	2	13	23	-	1	2
La Maravilla #2	-	-	-	70	2	25	69	9	33	27	-	1	1
<b>Micro Región III</b>	<b>13</b>	<b>9</b>	<b>-</b>	<b>1 533</b>	<b>162</b>	<b>474</b>	<b>1 602</b>	<b>82</b>	<b>596</b>	<b>610</b>	<b>12</b>	<b>46</b>	<b>45</b>
Las Marias	-	1	-	106	23	33	91	7	37	38	4	7	5
El Monje	2	-	-	96	23	25	88	4	23	32	-	9	5
El Delirio	-	1	-	133	31	42	126	7	42	57	1	9	7
Caracito	-	1	-	133	5	26	132	17	52	47	1	2	-
El Paraíso	-	-	-	53	-	17	62	4	12	24	-	-	-
Mata de Caña	-	1	-	184	9	27	198	5	70	81	-	3	2
Carazo	1	-	-	112	9	48	143	8	44	34	1	2	5
México	4	1	-	243	11	69	239	12	112	104	-	5	4
La Cruz Verde	1	3	-	169	9	60	174	8	83	69	1	1	5
Empalme de la Cruz Verde	4	1	-	150	10	81	196	2	71	66	-	2	5
Caño Luis	1	-	-	90	12	37	109	1	31	23	1	3	3
Ojo de Agua	-	-	-	64	20	9	44	7	19	35	3	3	4
<b>Micro Región IV</b>	<b>3</b>	<b>5</b>	<b>2</b>	<b>570</b>	<b>58</b>	<b>249</b>	<b>629</b>	<b>21</b>	<b>163</b>	<b>181</b>	<b>-</b>	<b>9</b>	<b>13</b>
La Esperanza #1	3	5	2	229	37	132	282	6	31	49	-	7	13
La Esperanza #2	-	-	-	82	2	21	65	3	47	27	-	-	-
El Limón #1	-	-	-	29	2	10	32	2	11	11	-	-	-
El Limón #2	-	-	-	92	5	31	108	5	28	35	-	-	-
El Areño	-	-	-	107	10	19	89	5	34	42	-	2	-
La Noca #1 y #2	-	-	-	31	2	36	53	-	12	17	-	-	-

CUADRO 1. PRINCIPALES INDICADORES DE POBLACIÓN AL MENOR NIVEL DE DESAGREGACIÓN GEOGRÁFICA

Municipio, Barrio, Comarca y Comunidad	Principales Indicadores de Población												
	Asist. Escolar Universitaria Hombre 17-29 Años	Asist. Escolar Universitaria Mujer 17-29 Años	Población con Estudios Universitarios Completos	PEA Hombre	PEA Mujer	PEI Hombre	PEI Mujer	Trabajo Permanente Hombre			Trabajo Permanente Mujer		
								10-14 Años	15-29 Años	30 y Más	10-14 Años	15-29 Años	30 y Más
<b>Micro Región V</b>	<b>6</b>	<b>1</b>	<b>-</b>	<b>524</b>	<b>55</b>	<b>140</b>	<b>498</b>	<b>29</b>	<b>169</b>	<b>223</b>	<b>4</b>	<b>14</b>	<b>22</b>
Homusa	-	-	-	86	5	19	94	2	38	39	-	1	2
Pueblo Nuevo #1	-	1	-	51	9	21	67	-	17	30	2	2	5
Pueblo Nuevo #2	-	-	-	72	15	21	50	3	22	23	1	3	7
Papaúturro	1	-	-	40	13	9	43	6	11	17	-	4	6
Valle Guadalupe	2	-	-	66	5	13	53	2	25	30	-	1	1
Santa Elena	2	-	-	153	3	50	148	12	50	54	-	1	-
El Camibar	1	-	-	56	5	7	43	4	6	30	1	2	1
<b>Micro Región VI</b>	<b>2</b>	<b>3</b>	<b>4</b>	<b>636</b>	<b>64</b>	<b>201</b>	<b>672</b>	<b>14</b>	<b>203</b>	<b>211</b>	<b>-</b>	<b>16</b>	<b>25</b>
La Unión	-	-	-	94	4	19	86	2	35	33	-	1	2
El Pavón #1	-	-	-	118	6	33	121	5	54	56	-	3	1
El Pavón #2	-	-	-	64	1	23	78	2	28	33	-	-	1
La Venada	2	2	4	254	43	81	262	5	81	79	-	11	18
Melchora #2	-	1	-	106	10	45	125	-	5	10	-	1	3
<b>Micro Región VII</b>	<b>3</b>	<b>3</b>	<b>-</b>	<b>231</b>	<b>69</b>	<b>83</b>	<b>204</b>	<b>2</b>	<b>52</b>	<b>82</b>	<b>1</b>	<b>18</b>	<b>28</b>
Solentiname	3	3	-	231	69	83	204	2	52	82	1	18	28
<b>Micro Región VIII</b>	<b>4</b>	<b>12</b>	<b>2</b>	<b>743</b>	<b>74</b>	<b>302</b>	<b>918</b>	<b>25</b>	<b>262</b>	<b>305</b>	<b>-</b>	<b>24</b>	<b>33</b>
Nueva Jerusalen	2	1	-	172	26	70	201	7	66	82	-	8	11
Danubio #1	-	-	-	75	2	20	97	5	33	35	-	-	-
Danubio #2	-	2	-	85	4	22	86	3	40	36	-	-	3
El Consuelo #1	-	-	-	36	2	9	40	-	16	20	-	1	1
El Consuelo #2	-	-	-	60	1	37	77	2	27	30	-	-	1
La Culebra	2	4	-	100	18	56	133	2	16	19	-	8	8
La Pedrera	-	1	1	36	5	19	41	-	11	11	-	2	1
Argentina	-	4	1	103	13	54	163	3	23	40	-	4	6
Loma Quemada	-	-	-	38	3	5	40	1	16	17	-	1	2
La Cusuca	-	-	-	38	-	10	40	2	14	15	-	-	-
<b>Micro Región IX</b>	<b>6</b>	<b>10</b>	<b>11</b>	<b>934</b>	<b>160</b>	<b>515</b>	<b>1 168</b>	<b>11</b>	<b>264</b>	<b>287</b>	<b>-</b>	<b>42</b>	<b>70</b>
Melchorita	2	3	5	289	37	116	322	3	71	85	-	11	13
San José de las Azucenas	-	-	-	76	13	38	74	3	16	19	-	3	3
San Isidro	-	1	-	26	-	4	25	2	5	7	-	-	-
El Papayo	-	-	-	44	1	16	46	-	11	11	-	-	-
San Luis	-	-	-	46	4	28	54	1	14	22	-	-	4
Palo de Arquito	1	1	-	66	7	49	80	1	28	29	-	2	5
Las Azucenas	3	5	6	387	98	264	567	1	119	114	-	26	45
<b>Micro Región X</b>	<b>9</b>	<b>18</b>	<b>5</b>	<b>629</b>	<b>119</b>	<b>271</b>	<b>732</b>	<b>10</b>	<b>151</b>	<b>209</b>	<b>2</b>	<b>47</b>	<b>41</b>
Morrillo	-	-	-	48	5	16	53	-	19	22	-	2	2
San Isidro	-	-	-	36	3	2	34	3	8	12	1	1	-
Laurel Galán	9	17	5	377	100	185	472	7	81	104	1	40	37
Santa Isabel	-	-	-	106	10	43	114	-	25	45	-	4	2
Quinta Nidia	-	1	-	34	1	17	38	-	12	13	-	-	-
Laurel Galán #2	-	-	-	28	-	8	21	-	6	13	-	-	-

CUADRO 1. PRINCIPALES INDICADORES DE POBLACIÓN AL MENOR NIVEL DE DESAGREGACIÓN GEOGRÁFICA

Municipio, Barrio, Comarca y Comunidad	Principales Indicadores de Población											
	Trabajo Temporal Hombre			Trabajo Temporal Mujer			Ocupados Sector Primario	Ocupadas Sector Primario	Ocupados Sector Secundario	Ocupadas Sector Secundario	Ocupados Sector Terciario	Ocupadas Sector Terciario
	10-14 Años	15-29 Años	30 y Más	10-14 Años	15-29 Años	30 y Más						
<b>SAN CARLOS</b>	<b>210</b>	<b>1 178</b>	<b>1 153</b>	<b>33</b>	<b>203</b>	<b>227</b>	<b>6 812</b>	<b>261</b>	<b>440</b>	<b>136</b>	<b>1 529</b>	<b>1 637</b>
<b>Barrio</b>	<b>21</b>	<b>179</b>	<b>218</b>	<b>11</b>	<b>85</b>	<b>91</b>	<b>186</b>	<b>15</b>	<b>216</b>	<b>58</b>	<b>1 027</b>	<b>1 039</b>
Empalme Las Azucenas	3	11	16	-	4	6	11	-	12	-	51	28
Linda Vista	3	23	15	3	6	3	25	-	19	8	74	48
Bello Amanecer	8	27	38	1	20	11	49	3	38	13	130	148
Rubén Darío	3	40	32	3	16	15	14	4	32	8	136	121
Viviendas Progresivas	1	19	16	1	9	11	18	-	25	9	109	110
El Manantial	1	4	5	2	4	7	5	-	17	2	34	46
Proyecto Habitacional	-	26	41	-	17	13	26	2	29	3	227	240
Sector No 1	-	9	9	1	2	11	16	4	7	6	55	71
Sector No 2	-	2	3	-	-	3	2	-	1	1	46	47
Sector No 3	2	18	43	-	7	11	20	2	36	8	165	180
<b>Comarca</b>	<b>189</b>	<b>999</b>	<b>935</b>	<b>22</b>	<b>118</b>	<b>136</b>	<b>6 626</b>	<b>246</b>	<b>224</b>	<b>78</b>	<b>502</b>	<b>598</b>
<b>Micro Región I</b>	<b>10</b>	<b>41</b>	<b>43</b>	<b>-</b>	<b>2</b>	<b>2</b>	<b>156</b>	<b>7</b>	<b>-</b>	<b>-</b>	<b>5</b>	<b>1</b>
San Pablo	6	7	15	-	1	-	87	4	-	-	1	1
San Ramón	-	1	1	-	-	-	4	-	-	-	2	-
La Trinidad	4	33	27	-	1	2	65	3	-	-	2	-
<b>Micro Región II</b>	<b>55</b>	<b>275</b>	<b>242</b>	<b>5</b>	<b>27</b>	<b>28</b>	<b>1 676</b>	<b>44</b>	<b>52</b>	<b>30</b>	<b>166</b>	<b>183</b>
Armenia #1	-	2	1	-	-	-	144	2	-	-	-	-
Armenia #2	11	22	15	1	3	1	203	4	2	1	5	8
La Bodega	3	9	19	-	1	2	202	2	2	-	2	10
San Agustín	2	11	9	1	1	3	68	5	-	-	3	2
El Ventura	7	36	36	1	-	-	94	1	-	-	-	-
Los Chiles	13	136	122	-	16	18	408	10	43	23	149	154
La Palmera	-	6	3	-	-	-	73	-	-	-	5	1
Las Minas	1	7	7	2	1	1	35	5	1	2	-	1
Poza Redonda #1	7	11	5	-	2	1	118	4	-	4	-	1
Poza Redonda #2	3	9	15	-	1	2	78	6	1	-	-	-
Buena Vista	3	7	2	-	-	-	53	1	-	-	-	-
Monte Piedad	5	9	3	-	2	-	81	2	1	-	1	3
La Maravilla #1	-	10	4	-	-	-	49	-	2	-	1	3
La Maravilla #2	-	-	1	-	-	-	70	2	-	-	-	-
<b>Micro Región III</b>	<b>47</b>	<b>100</b>	<b>68</b>	<b>6</b>	<b>20</b>	<b>24</b>	<b>1 437</b>	<b>81</b>	<b>19</b>	<b>10</b>	<b>59</b>	<b>68</b>
Las Marias	5	10	9	1	3	3	102	18	2	2	2	3
El Monje	7	17	10	1	5	3	86	5	1	3	6	15
El Delirio	8	13	4	2	4	5	124	21	1	2	7	8
Caracito	1	8	5	-	-	2	132	4	-	-	-	1
El Parásito	-	4	6	-	-	-	50	-	-	-	1	-
Mata de Caña	15	8	3	1	2	1	180	5	-	1	2	3
Carazo	2	11	9	-	1	-	100	3	2	-	7	6
México	1	9	-	-	-	1	229	1	3	-	9	9
La Cruz Verde	1	2	3	-	1	1	165	2	1	-	2	7
Empalme de la Cruz Verde	-	5	5	-	-	1	123	1	6	1	20	8
Caño Luis	5	13	14	-	3	1	82	3	3	-	3	8
Ojo de Agua	2	-	-	1	1	6	64	18	-	1	-	-
<b>Micro Región IV</b>	<b>6</b>	<b>99</b>	<b>84</b>	<b>1</b>	<b>12</b>	<b>14</b>	<b>530</b>	<b>25</b>	<b>15</b>	<b>2</b>	<b>19</b>	<b>22</b>
La Esperanza #1	5	76	59	1	6	9	198	17	10	1	18	18
La Esperanza #2	-	3	2	-	1	-	80	-	2	-	-	1
El Limón #1	-	3	2	-	-	1	25	1	2	-	1	-
El Limón #2	-	12	9	-	3	1	89	-	1	1	-	3
El Areño	1	4	11	-	2	3	107	7	-	-	-	-
La Noca #1 y #2	-	1	1	-	-	-	31	-	-	-	-	-

**CUADRO 1. PRINCIPALES INDICADORES DE POBLACIÓN AL MENOR NIVEL DE DESAGREGACIÓN GEOGRÁFICA**

Municipio, Barrio, Comarca y Comunidad	Principales Indicadores de Población											
	Trabajo Temporal Hombre			Trabajo Temporal Mujer			Ocupados Sector Primario	Ocupadas Sector Primario	Ocupados Sector Secundario	Ocupadas Sector Secundario	Ocupados Sector Terciario	Ocupadas Sector Terciario
	10-14 Años	15-29 Años	30 y Más	10-14 Años	15-29 Años	30 y Más						
<b>Micro Región V</b>	<b>21</b>	<b>48</b>	<b>32</b>	<b>4</b>	<b>5</b>	<b>6</b>	<b>499</b>	<b>31</b>	<b>9</b>	<b>2</b>	<b>16</b>	<b>21</b>
Homusa	1	5	1	1	1	-	78	2	3	1	5	2
Pueblo Nuevo #1	2	-	1	-	-	-	49	5	1	-	1	4
Pueblo Nuevo #2	6	13	5	-	2	2	68	8	2	1	2	6
Papaturro	3	1	2	1	1	1	39	6	-	-	1	7
Valle Guadalupe	3	6	-	1	-	2	60	3	3	-	3	2
Santa Elena	5	17	14	1	-	1	151	2	-	-	2	-
El Camibar	1	6	9	-	1	-	54	5	-	-	2	-
<b>Micro Región VI</b>	<b>9</b>	<b>93</b>	<b>66</b>	<b>-</b>	<b>8</b>	<b>9</b>	<b>584</b>	<b>10</b>	<b>9</b>	<b>2</b>	<b>38</b>	<b>48</b>
La Unión	2	10	12	-	1	-	93	-	1	-	-	4
El Pavón #1	1	1	-	-	1	1	114	4	1	-	2	2
El Pavón #2	-	-	-	-	-	-	64	1	-	-	-	-
La Venada	5	31	19	-	3	7	212	2	5	2	35	37
Melchora #2	1	51	34	-	3	1	101	3	2	-	1	5
<b>Micro Región VII</b>	<b>3</b>	<b>24</b>	<b>17</b>	<b>2</b>	<b>5</b>	<b>10</b>	<b>123</b>	<b>11</b>	<b>32</b>	<b>11</b>	<b>26</b>	<b>43</b>
Solentiname	3	24	17	2	5	10	123	11	32	11	26	43
<b>Micro Región VIII</b>	<b>7</b>	<b>68</b>	<b>72</b>	<b>1</b>	<b>4</b>	<b>7</b>	<b>546</b>	<b>9</b>	<b>23</b>	<b>-</b>	<b>36</b>	<b>52</b>
Nueva Jerusalen	2	4	10	1	1	1	155	5	4	-	12	16
Danubio #1	-	1	1	-	1	1	73	-	1	-	1	2
Danubio #2	-	4	2	-	1	-	85	1	-	-	-	3
El Consuelo #1	3	32	27	-	1	1	82	-	4	-	13	18
El Consuelo #2	2	2	-	-	-	-	-	-	-	-	-	-
La Culebra	-	4	10	-	-	1	31	1	3	-	2	2
La Pedrera	-	19	18	-	-	3	88	2	6	-	8	11
Argentina	-	-	1	-	-	-	-	-	-	-	-	-
Loma Quemada	-	2	3	-	-	-	32	-	5	-	-	-
La Cusuca	-	-	-	-	-	-	-	-	-	-	-	-
<b>Micro Región IX</b>	<b>15</b>	<b>158</b>	<b>178</b>	<b>1</b>	<b>20</b>	<b>25</b>	<b>773</b>	<b>21</b>	<b>60</b>	<b>15</b>	<b>92</b>	<b>119</b>
Melchorita	6	65	55	-	6	6	241	1	13	5	31	29
San José de las Azucenas	1	16	20	-	2	5	73	6	1	1	1	6
San Isidro	-	8	2	-	-	-	26	-	-	-	-	-
El Papayo	2	5	12	-	1	-	44	1	-	-	-	-
San Luis	-	1	4	-	-	-	43	2	1	-	1	2
Palo de Arquito	1	-	4	-	-	-	63	4	-	-	3	3
Las Azucenas	5	63	81	1	11	14	283	7	45	9	56	79
<b>Micro Región X</b>	<b>16</b>	<b>93</b>	<b>133</b>	<b>2</b>	<b>15</b>	<b>11</b>	<b>302</b>	<b>7</b>	<b>5</b>	<b>6</b>	<b>45</b>	<b>41</b>
Morrillo	1	2	4	1	-	-	43	2	-	-	5	3
San Isidro	4	4	5	-	-	1	36	3	-	-	-	-
Laurel Galán	8	68	99	1	12	8	77	2	3	4	27	29
Santa Isabel	1	11	18	-	3	1	87	-	1	2	11	8
Quinta Nidia	1	3	5	-	-	1	34	-	-	-	-	1
Laurel Galán #2	1	5	2	-	-	-	25	-	1	-	2	-

## Sección 2. Vivienda

### Vivienda particular

Es todo local formado por un cuarto o conjunto de cuartos destinados al alojamiento de uno o más hogares, tales como: casa, quinta, apartamento, cuarto en cuartería, rancho o choza, vivienda improvisada y local usado como vivienda.

### Vivienda ocupada

Se considera vivienda ocupada cuando hay residentes habituales en ella.

### Pared inadecuada

Número de viviendas con paredes exteriores construidas con material poco consistente (paredes de adobe o taquezal, madera, bambú, barul, caña, palma, ripio o desechos).

### Techo inadecuado

Número de viviendas con techos poco consistente (techos de paja, bambú, barul, caña, palma, ripio o desechos).

### Vivienda Inadecuada

Número de viviendas con piso de tierra que además tienen paredes o techo inadecuados.

### Vivienda sin agua potable

Número de viviendas que no son abastecidas por tubería dentro o fuera de la vivienda y se abastecen por agua de río, pozo o puesto público o privado, ojo de agua, manantial, o a través de un camión, carreta o pipa, se la proporciona el vecino u otra forma como la lluvia.

### Tenencia no propia

Comprende las distintas formas en que los residentes habituales ocupan la vivienda sin tener un título de propiedad como: alquilada, pagándose / amortizándose, prestada o cedida.



**CUADRO 2. PRINCIPALES INDICADORES DE VIVIENDA AL MENOR NIVEL DE DESAGREGACIÓN GEOGRÁFICA**

Municipio, Barrio, Comarca y Comunidad	Total Viviendas		Principales Indicadores de Vivienda							
	Particulares	Ocupadas	Pared Inadecuada	Techo Inadecuado	Piso de Tierra	Vivienda Inadecuada	Sin Luz Eléctrica	Sin Agua Potable	Tenencia no Propia	Con Distancia al C/S Mayor a 5 Kms.
<b>SAN CARLOS</b>	<b>8 576</b>	<b>7 300</b>	<b>5 672</b>	<b>698</b>	<b>4 650</b>	<b>4 308</b>	<b>4 333</b>	<b>4 345</b>	<b>876</b>	<b>2 043</b>
<b>Barrio</b>	<b>1 774</b>	<b>1 495</b>	<b>681</b>	<b>2</b>	<b>492</b>	<b>385</b>	<b>117</b>	<b>257</b>	<b>218</b>	<b>96</b>
Empalme Las Azucenas	70	54	17	-	21	11	4	6	12	4
Linda Vista	109	91	66	-	60	52	29	9	15	10
Bello Amanecer	249	213	122	-	114	86	15	52	26	13
Rubén Darío	283	225	150	2	135	116	41	128	32	-
Viviendas Progresivas	174	151	53	-	50	34	12	24	14	-
El Manantial	78	62	44	-	40	35	4	10	7	-
Proyecto Habitacional	356	319	122	-	32	22	6	13	48	56
Sector No 1	99	85	26	-	5	4	2	1	11	8
Sector No 2	90	74	23	-	1	1	-	4	20	2
Sector No 3	266	221	58	-	34	24	4	10	33	3
<b>Comarca</b>	<b>6 802</b>	<b>5 805</b>	<b>4 991</b>	<b>696</b>	<b>4 158</b>	<b>3 923</b>	<b>4 216</b>	<b>4 088</b>	<b>658</b>	<b>1 947</b>
<b>Micro Región I</b>	<b>138</b>	<b>109</b>	<b>109</b>	<b>18</b>	<b>86</b>	<b>86</b>	<b>106</b>	<b>101</b>	<b>-</b>	<b>108</b>
San Pablo	63	59	59	6	46	46	57	58	-	58
San Ramón	19	6	6	-	2	2	6	-	-	6
La Trinidad	56	44	44	12	38	38	43	43	-	44
<b>Micro Región II</b>	<b>1 855</b>	<b>1 583</b>	<b>1 370</b>	<b>212</b>	<b>1 231</b>	<b>1 162</b>	<b>1 195</b>	<b>1 160</b>	<b>145</b>	<b>561</b>
Armenia #1	156	127	126	22	119	118	122	127	17	3
Armenia #2	255	222	218	45	189	188	219	219	32	166
La Bodega	181	164	164	32	145	145	158	162	14	110
San Agustín	53	49	47	10	47	47	47	45	2	9
El Ventura	72	62	59	13	52	52	58	59	2	19
Los Chiles	633	494	298	3	275	211	134	92	47	50
La Palmera	84	82	82	5	74	74	81	82	6	26
Las Minas	42	36	35	13	32	32	35	35	8	31
Poza Redonda #1	75	75	74	24	69	69	73	72	4	11
Poza Redonda #2	74	56	56	14	48	48	56	56	6	54
Buena Vista	52	47	47	11	40	40	47	44	1	35
Monte Piedad	78	70	70	12	53	53	70	70	2	34
La Maravilla #1	55	54	49	7	48	45	51	52	3	1
La Maravilla #2	45	45	45	1	40	40	44	45	1	12
<b>Micro Región III</b>	<b>1 119</b>	<b>1 004</b>	<b>888</b>	<b>121</b>	<b>819</b>	<b>773</b>	<b>884</b>	<b>769</b>	<b>120</b>	<b>382</b>
Las Marias	63	62	60	12	45	45	62	62	7	42
El Monje	87	72	68	10	57	57	67	72	10	16
El Delirio	97	93	80	13	68	65	76	71	12	44
Caracito	97	78	78	14	61	61	75	78	3	69
El Paraíso	43	36	36	13	31	31	36	36	3	29
Mata de Caña	132	118	113	17	110	107	118	118	11	27
Carazo	80	75	66	5	60	57	53	42	8	23
México	151	139	117	3	126	114	137	139	12	20
La Cruz Verde	131	114	96	5	95	87	114	39	20	52
Empalme de la Cruz Verde	121	111	79	3	89	75	41	7	16	1
Caño Luis	79	69	58	13	50	47	68	68	16	35
Ojo de Agua	38	37	37	13	27	27	37	37	2	24
<b>Micro Región IV</b>	<b>428</b>	<b>374</b>	<b>356</b>	<b>58</b>	<b>213</b>	<b>213</b>	<b>255</b>	<b>244</b>	<b>29</b>	<b>130</b>
La Esperanza #1	207	162	145	2	53	53	48	33	8	22
La Esperanza #2	44	41	40	8	32	32	40	40	6	18
El Limón #1	14	14	14	7	10	10	14	14	-	13
El Limón #2	64	64	64	28	55	55	63	64	8	58
El Areño	69	63	63	9	44	44	60	63	2	1
La Noca #1 y #2	30	30	30	4	19	19	30	30	5	18

**CUADRO 1. PRINCIPALES INDICADORES DE VIVIENDA AL MENOR NIVEL DE DESAGREGACIÓN GEOGRÁFICA**

Municipio, Barrio, Comarca y Comunidad	Total Viviendas		Principales Indicadores de Vivienda							
	Particulares	Ocupadas	Pared Inadecuada	Techo Inadecuado	Piso de Tierra	Vivienda Inadecuada	Sin Luz Eléctrica	Sin Agua Potable	Tenencia no Propia	Con Distancia al C/S Mayor a 5 Kms.
<b>Micro Región V</b>	<b>385</b>	<b>322</b>	<b>313</b>	<b>60</b>	<b>158</b>	<b>158</b>	<b>321</b>	<b>320</b>	<b>61</b>	<b>141</b>
Homusa	57	50	50	4	17	17	50	50	17	41
Pueblo Nuevo #1	47	39	39	10	17	17	39	39	7	21
Pueblo Nuevo #2	49	40	38	9	22	22	40	40	3	1
Papaturro	34	32	31	2	19	19	32	32	11	4
Valle Guadalupe	42	37	33	3	13	13	37	37	3	2
Santa Elena	117	91	91	27	65	65	91	90	9	64
El Camibar	39	33	31	5	5	5	32	32	11	8
<b>Micro Región VI</b>	<b>500</b>	<b>439</b>	<b>395</b>	<b>86</b>	<b>399</b>	<b>385</b>	<b>367</b>	<b>335</b>	<b>60</b>	<b>179</b>
La Unión	72	64	60	28	61	60	61	61	15	11
El Pavón #1	85	77	77	15	70	70	77	77	10	71
El Pavón #2	54	49	49	4	48	48	49	49	3	28
La Venada	211	172	132	3	143	130	103	71	18	65
Melchora #2	78	77	77	36	77	77	77	77	14	4
<b>Micro Región VII</b>	<b>176</b>	<b>147</b>	<b>111</b>	<b>-</b>	<b>64</b>	<b>58</b>	<b>146</b>	<b>141</b>	<b>27</b>	<b>76</b>
Solentiname	176	147	111	-	64	58	146	141	27	76
<b>Micro Región VIII</b>	<b>611</b>	<b>552</b>	<b>460</b>	<b>63</b>	<b>430</b>	<b>395</b>	<b>319</b>	<b>265</b>	<b>83</b>	<b>160</b>
Nueva Jerusalen	172	141	110	2	93	83	35	12	17	46
Danubio #1	56	51	48	11	47	46	50	43	8	28
Danubio #2	54	52	50	8	50	49	51	46	7	32
El Consuelo #1	27	26	26	7	26	26	23	23	9	17
El Consuelo #2	45	44	44	11	37	37	44	44	10	12
La Culebra	83	79	54	1	52	41	20	5	7	-
La Pedrera	26	25	14	-	21	14	18	23	2	-
Argentina	91	85	65	8	60	55	29	20	13	15
Loma Quemada	30	23	23	11	21	21	23	23	8	7
La Cusuca	27	26	26	4	23	23	26	26	2	3
<b>Micro Región IX</b>	<b>978</b>	<b>812</b>	<b>634</b>	<b>63</b>	<b>491</b>	<b>452</b>	<b>439</b>	<b>538</b>	<b>90</b>	<b>168</b>
Melchorita	277	209	160	24	150	134	120	200	38	25
San José de las Azucenas	74	64	51	8	54	47	28	30	7	13
San Isidro	21	17	17	1	15	15	17	16	-	4
El Papayo	41	31	30	3	28	28	25	25	2	5
San Luís	36	36	36	13	24	24	34	35	-	34
Palo de Arquito	61	49	49	4	17	17	47	49	8	40
Las Azucenas	468	406	291	10	203	187	168	183	35	47
<b>Micro Región X</b>	<b>612</b>	<b>463</b>	<b>355</b>	<b>15</b>	<b>267</b>	<b>241</b>	<b>184</b>	<b>215</b>	<b>43</b>	<b>42</b>
Morrillo	38	31	29	-	12	12	7	6	7	2
San Isidro	32	24	23	7	17	17	22	22	6	-
Laurel Galán	392	289	185	4	157	131	94	77	18	19
Santa Isabel	92	74	74	3	51	51	22	70	10	12
Quinta Nidia	33	27	26	1	15	15	22	22	1	7
Laurel Galán #2	25	18	18	-	15	15	17	18	1	2

## Sección 3. Hogar

### Hogar

Está formado por una persona o grupo de personas parientes o no, que viven bajo un mismo techo y que preparan en común sus alimentos (olla común). Dentro de una vivienda pueden existir uno o varios hogares.

### Jefe o jefa del hogar

Es la persona reconocida como tal por los demás miembros residentes habituales del hogar.

### Sin servicio higiénico

Número de hogares que no cuentan con inodoro o letrina para la eliminación de excretas.

### Servicio higiénico no exclusivo

Número de hogares que hacen uso del servicio higiénico y a la vez lo usan otro u otros hogares dentro de una misma vivienda.

### Con 4 ó más personas por dormitorio

Número de hogares dentro de una vivienda en el que 4 o más miembros del hogar utilizan un mismo dormitorio.

### Cocinan con leña

Número de hogares que utilizan la leña como principal combustible para cocinar los alimentos.

### Sin servicio de recolección de basura

Número de hogares que no tienen acceso al servicio comunal de recolección de basura y hacen usos de otros medios para su eliminación.

### Sin teléfono residencial

Número de hogares que no cuentan con el servicio de telefonía convencional residencial.

### Con personas con discapacidad

Número de hogares en donde al menos uno de sus miembros tiene una o más discapacidades.

### Con actividad económica

Número de hogares en donde al menos uno de sus miembros realiza una o varias actividades económicas (dentro o fuera de la vivienda en que reside).

### Con emigrantes internacionales

Número de hogares en donde uno o más miembros que eran pertenecientes a ese hogar, residen actualmente en otro país.

### Reciben remesas

Número de hogares que recibieron remesas monetarias, en el último año anterior al censo de parte de alguna persona pariente o no, que reside actualmente en otro país.

**CUADRO 3. PRINCIPALES INDICADORES DE HOGAR AL MENOR NIVEL DE DESAGREGACIÓN GEOGRÁFICA**

Municipio, Barrio, Comarca y Comunidad	Principales Indicadores de Hogar												
	Hogares	Con Jefe de Hogar Hombre	Con Jefe de Hogar Mujer	Sin Serv. Higiénico	Serv. Higiénico no Excluyente	Con 3 ó más Personas por Dormitorio	Cocinan con Leña	Sin Servicio de Recolección de Basura	Sin Teléf. Residencial	Con Personas con Discapacidad	Con Activ. Económica	Con Emigrantes Internacionales	Reciben Remesas
<b>SAN CARLOS</b>	<b>7 398</b>	<b>5 924</b>	<b>1 474</b>	<b>1 770</b>	<b>299</b>	<b>3 223</b>	<b>6 032</b>	<b>6 205</b>	<b>7 206</b>	<b>365</b>	<b>3 799</b>	<b>766</b>	<b>182</b>
<b>Barrio</b>	<b>1 580</b>	<b>993</b>	<b>587</b>	<b>97</b>	<b>105</b>	<b>465</b>	<b>558</b>	<b>396</b>	<b>1 438</b>	<b>65</b>	<b>379</b>	<b>164</b>	<b>56</b>
Empalme Las Azucenas	58	42	16	4	7	20	27	44	54	4	17	12	1
Linda Vista	94	74	20	13	4	39	66	79	92	6	39	8	1
Bello Amanecer	225	133	92	8	2	81	116	54	224	12	55	44	10
Rubén Darío	225	154	71	20	23	81	114	68	223	9	15	4	5
Viviendas Progresivas	159	99	60	13	6	51	59	45	152	4	15	23	7
El Manantial	65	33	32	15	3	24	35	37	63	-	28	8	5
Proyecto Habitacional	337	212	125	8	21	67	65	29	293	12	75	19	9
Sector No 1	99	57	42	6	12	28	17	9	70	5	32	11	4
Sector No 2	76	45	31	3	7	11	5	2	56	3	33	5	2
Sector No 3	242	144	98	7	20	63	54	29	211	10	70	30	12
<b>Comarca</b>	<b>5 818</b>	<b>4 931</b>	<b>887</b>	<b>1 673</b>	<b>194</b>	<b>2 758</b>	<b>5 474</b>	<b>5 809</b>	<b>5 768</b>	<b>300</b>	<b>3 420</b>	<b>602</b>	<b>126</b>
<b>Micro Región I</b>	<b>111</b>	<b>99</b>	<b>12</b>	<b>42</b>	<b>2</b>	<b>64</b>	<b>111</b>	<b>111</b>	<b>109</b>	<b>1</b>	<b>67</b>	<b>2</b>	<b>2</b>
San Pablo	61	55	6	13	2	31	61	61	59	-	19	1	-
San Ramón	6	5	1	-	-	2	6	6	6	-	4	-	-
La Trinidad	44	39	5	29	-	31	44	44	44	1	44	1	-
<b>Micro Región II</b>	<b>1 581</b>	<b>1 337</b>	<b>244</b>	<b>601</b>	<b>57</b>	<b>868</b>	<b>1 497</b>	<b>1 576</b>	<b>1 563</b>	<b>90</b>	<b>1 072</b>	<b>163</b>	<b>28</b>
Armenia #1	127	111	16	96	2	80	125	127	127	6	39	1	-
Armenia #2	225	207	18	104	23	143	225	225	221	10	209	22	2
La Bodega	166	147	19	79	2	108	165	166	166	10	141	5	2
San Agustín	47	44	3	25	1	19	47	47	47	1	41	5	2
El Ventura	59	53	6	38	-	36	59	59	59	-	55	7	2
Los Chiles	493	378	115	25	20	217	422	488	485	36	349	98	16
La Palmera	83	75	8	34	2	42	82	83	82	5	10	1	-
Las Minas	35	29	6	15	-	10	35	35	35	1	24	-	-
Poza Redonda #1	74	65	9	24	-	39	71	74	74	3	65	11	2
Poza Redonda #2	56	46	10	27	-	33	56	56	56	2	49	-	2
Buena Vista	47	39	8	34	3	36	46	47	47	7	37	2	-
Monte Piedad	71	64	7	47	3	46	69	71	70	4	49	6	-
La Maravilla #1	53	42	11	18	1	29	51	53	49	4	4	4	-
La Maravilla #2	45	37	8	35	-	30	44	45	45	1	-	1	-
<b>Micro Región III</b>	<b>1 009</b>	<b>874</b>	<b>135</b>	<b>342</b>	<b>31</b>	<b>560</b>	<b>967</b>	<b>1 009</b>	<b>1 003</b>	<b>42</b>	<b>608</b>	<b>40</b>	<b>8</b>
Las Marías	62	59	3	36	2	39	58	62	62	2	19	1	-
El Monje	72	56	16	24	2	25	69	72	71	6	36	4	-
El Delirio	94	79	15	34	2	45	85	94	94	3	28	4	-
Caracito	78	66	12	52	11	56	78	78	78	3	76	4	3
El Paraíso	36	35	1	27	-	25	36	36	36	5	34	3	1
Mata de Caña	119	113	6	50	6	73	119	119	119	7	117	8	-
Carazo	75	62	13	17	1	41	72	75	74	2	26	2	-
México	142	128	14	48	-	96	139	142	141	6	131	5	-
La Cruz Verde	114	98	16	13	1	57	113	114	114	-	100	-	1
Empalme de la Cruz Verde	112	95	17	8	1	48	98	112	109	1	-	-	-
Caño Luis	68	49	19	14	1	34	67	68	68	6	31	5	3
Ojo de Agua	37	34	3	19	4	21	33	37	37	1	10	4	-
<b>Micro Región IV</b>	<b>377</b>	<b>329</b>	<b>48</b>	<b>142</b>	<b>4</b>	<b>193</b>	<b>348</b>	<b>377</b>	<b>376</b>	<b>26</b>	<b>212</b>	<b>64</b>	<b>5</b>
La Esperanza #1	165	134	31	19	3	73	136	165	165	4	97	31	2
La Esperanza #2	41	37	4	33	-	23	41	41	41	4	22	6	-
El Limón #1	14	14	-	10	-	12	14	14	14	3	4	3	-
El Limón #2	64	60	4	49	-	43	64	64	63	4	18	10	2
El Areño	63	60	3	17	-	30	63	63	63	7	47	14	1
La Ñoca #1 y #2	30	24	6	14	1	12	30	30	30	4	24	-	-

CUADRO 3. PRINCIPALES INDICADORES DE HOGAR AL MENOR NIVEL DE DESAGREGACIÓN GEOGRÁFICA

Municipio, Barrio, Comarca y Comunidad	Hogares	Principales Indicadores de Hogar											
		Con Jefe de Hogar Hombre	Con Jefe de Hogar Mujer	Sin Serv. Higiénico	Serv. Higiénico no Exclusivo	Con 3 ó más Personas por Dormitorio	Cocinan con Leña	Sin Servicio de Recolección de Basura	Sin Teléf. Residencial	Con Personas con Discapacidad	Con Activ. Económica	Con Emigrantes Internacionales	Reciben Remesas
<b>Micro Región V</b>	<b>323</b>	<b>290</b>	<b>33</b>	<b>59</b>	<b>4</b>	<b>135</b>	<b>311</b>	<b>323</b>	<b>323</b>	<b>13</b>	<b>261</b>	<b>39</b>	<b>5</b>
Homusa	51	44	7	12	-	25	50	51	51	1	43	3	-
Pueblo Nuevo #1	40	37	3	8	1	17	40	40	40	2	39	4	-
Pueblo Nuevo #2	40	34	6	2	1	14	37	40	40	2	33	8	-
Papaturro	32	29	3	1	-	12	29	32	32	-	21	3	2
Valle Guadalupe	37	31	6	3	-	10	35	37	37	1	34	3	1
Santa Elena	91	83	8	25	1	46	89	91	91	7	76	13	-
El Camibar	32	32	-	8	1	11	31	32	32	-	15	5	2
<b>Micro Región VI</b>	<b>440</b>	<b>386</b>	<b>54</b>	<b>179</b>	<b>17</b>	<b>212</b>	<b>429</b>	<b>440</b>	<b>434</b>	<b>20</b>	<b>252</b>	<b>51</b>	<b>14</b>
La Unión	61	58	3	45	3	37	61	61	61	3	56	3	-
El Pavón #1	79	74	5	12	8	51	79	79	77	6	76	13	2
El Pavón #2	49	41	8	38	-	38	49	49	49	1	7	3	-
La Venada	174	147	27	35	6	77	163	174	171	10	107	32	12
Melchora #2	77	66	11	49	-	9	77	77	76	-	6	-	-
<b>Micro Región VII</b>	<b>150</b>	<b>116</b>	<b>34</b>	<b>14</b>	<b>14</b>	<b>50</b>	<b>121</b>	<b>150</b>	<b>147</b>	<b>10</b>	<b>35</b>	<b>17</b>	<b>3</b>
Solentiname	150	116	34	14	14	50	121	150	147	10	35	17	3
<b>Micro Región VIII</b>	<b>543</b>	<b>463</b>	<b>80</b>	<b>129</b>	<b>16</b>	<b>268</b>	<b>515</b>	<b>543</b>	<b>543</b>	<b>33</b>	<b>394</b>	<b>82</b>	<b>19</b>
Nueva Jerusalen	137	106	31	7	1	50	126	137	137	1	108	22	6
Danubio #1	51	47	4	21	3	34	51	51	51	3	39	6	-
Danubio #2	52	46	6	21	1	35	52	52	52	3	38	7	1
El Consuelo #1	28	27	1	16	7	17	27	28	28	3	27	4	2
La Culebra	80	67	13	2	2	39	74	80	80	12	55	13	3
La Pedrera	25	23	2	6	1	10	23	25	25	2	4	5	-
Argentina	77	59	18	19	-	34	71	77	77	7	57	17	5
El Consuelo #2	44	43	1	23	1	31	43	44	44	2	43	3	-
Loma Quemada	23	20	3	5	-	9	22	23	23	-	23	2	1
La Cusuca	26	25	1	9	-	9	26	26	26	-	-	3	1
<b>Micro Región IX</b>	<b>822</b>	<b>650</b>	<b>172</b>	<b>122</b>	<b>37</b>	<b>256</b>	<b>740</b>	<b>821</b>	<b>814</b>	<b>30</b>	<b>291</b>	<b>84</b>	<b>29</b>
Melchorita	208	166	42	54	12	72	199	207	207	11	51	20	4
San José de las Azucenas	63	46	17	10	1	22	63	63	63	2	21	2	-
San Isidro	17	14	3	2	-	6	17	17	17	1	14	2	1
El Papayo	30	23	7	1	-	7	29	30	30	1	24	1	-
San Luis	40	39	1	21	1	19	40	40	38	1	12	4	1
Palo de Arquito	52	47	5	5	3	20	52	52	49	1	1	3	3
Las Azucenas	412	315	97	29	20	110	340	412	410	13	168	52	20
<b>Micro Región X</b>	<b>462</b>	<b>387</b>	<b>75</b>	<b>43</b>	<b>12</b>	<b>152</b>	<b>435</b>	<b>459</b>	<b>456</b>	<b>35</b>	<b>228</b>	<b>60</b>	<b>13</b>
Morrillo	33	26	7	4	4	10	32	33	31	4	9	4	-
San Isidro	23	21	2	10	2	11	23	23	23	3	13	5	-
Laurel Galán	288	233	55	20	5	94	262	285	287	13	185	44	8
Santa Isabel	74	67	7	5	-	21	74	74	71	11	10	3	3
Quinta Nidia	26	23	3	1	1	9	26	26	26	2	9	2	1
Laurel Galán #2	18	17	1	3	-	7	18	18	18	2	2	2	1





## **Capítulo II**

# **Mapa de Pobreza Extrema Municipal por el Método de Necesidades Básicas Insatisfechas (NBI)**







## CAPÍTULO II. MAPA DE POBREZA EXTREMA MUNICIPAL POR EL MÉTODO DE NECESIDADES BÁSICAS INSATISFECHAS (NBI)

### Definiciones Básicas

Los mapas de pobreza tienen el propósito de ordenar, de acuerdo a su nivel de pobreza, las diferentes zonas geográficas de un país como los departamentos, regiones, municipios y áreas más pequeñas inclusive. Con este ordenamiento se tiene una idea confiable de la distribución de la pobreza y representa una herramienta útil para la planeación de políticas y programas para priorizar y asignar eficazmente los recursos que contribuyan a la reducción de la pobreza. El objetivo de este instrumento es “focalizar” e incrementar la eficacia de los recursos para atender a los más pobres.

El presente “Mapa de Pobreza Extrema Municipal” fue elaborado a partir de datos del VIII Censo Nacional de Población y IV de Vivienda 2005 y en base a la Metodología de Necesidades Básicas Insatisfechas (NBI),

El método NBI se basa en la identificación de un nivel mínimo de satisfacción de necesidades básicas que permite dimensionar la pobreza a través de indicadores estructurales agregados como: hacinamiento, vivienda inadecuada, servicios insuficientes (agua y saneamiento), baja educación y dependencia económica. Este método parte de una conceptualización multidimensional de la pobreza, al considerar diferentes aspectos del desarrollo social.

Para su aplicación se siguen los pasos siguientes:

1. Se identifican las necesidades que se consideran básicas al interior del hogar.
2. Se establecen indicadores que permiten medir el grado de satisfacción, a nivel de cada variable.
3. Se define un nivel mínimo de satisfacción para cada indicador, debajo del cual se considera que el hogar no satisface la necesidad.
4. Se aplica la clasificación de pobreza a cada hogar, la cual es atribuible a cada uno de sus miembros.

Los cinco indicadores estructurales se definen de la siguiente manera:

- (i) **Hacinamiento:** Se refiere a la utilización del espacio de alojamiento de la vivienda según el número de miembros por hogar.
- (ii) **Vivienda inadecuada:** Se refiere a establecer el nivel de calidad (adecuado/inadecuado) de los materiales de construcción de las paredes, techo y pisos de la vivienda. Una vivienda será calificada como adecuada, en caso de la presencia de dos combinaciones cualquiera de materiales de pared-techo-piso, considerados como aceptables. En caso contrario (con sólo la presencia de un material aceptable o ninguno), se considerará como vivienda inadecuada.
- (iii) **Servicios insuficientes:** Se refiere a los hogares que no cuentan con una fuente adecuada de agua y un sistema adecuado de eliminación de excretas.

- (iv) **Baja educación:** Mide el acceso a los servicios de educación básica, por parte de los niños que se encuentran en edad escolar. Se estableció que se calificaría con baja educación al hogar (tanto del área urbana como de la rural), cuando hubiera al menos un niño de 7 a 14 años de edad, que no asista actualmente a la escuela.
- (v) **Dependencia económica:** Se refiere a calificar simultáneamente el nivel educativo del jefe de hogar, así como el acceso al empleo de sus miembros, mediante la construcción de una tasa de dependencia laboral.

Partiendo de estos cinco indicadores se construye un índice agregado NBI que califica a los hogares en alguna situación de pobreza.

Los criterios para la estratificación de los hogares son los siguientes:

- Todos los hogares que tienen satisfechas las cinco necesidades básicas (indicadores) son considerados No Pobres.
- Los que tienen descubierta una necesidad básica, se definen como hogares Pobres No Extremos.
- Los que tienen dos o más necesidades básicas descubiertas, se consideran hogares Pobres Extremos<sup>2</sup>.

A partir de este *Índice de Pobreza* se elabora el Mapa de Pobreza Extrema Municipal partiendo del cálculo de dos variables: (1) cuánto representan los hogares en condición de pobreza extrema al interior de los barrios y comarcas del municipio (Incidencia) y (2) cómo se distribuyen éstos, respecto al total de hogares en pobreza extrema del municipio (Distribución). Ambos conceptos, *Incidencia de pobreza* y *Distribución de la pobreza*, son dos aspectos o variables a medir y se calculan de la siguiente manera.

**Incidencia de la pobreza extrema:** Calcula el número de pobres extremos como una proporción de la población total. Determina la proporción de la población cuyo número de necesidades básicas insatisfechas es superior a dos NBI.

**Distribución de la pobreza extrema:** es la contribución de cada barrio, comarca o municipio a la pobreza extrema del municipio o país. Identificando el número de hogares y población que se encuentran en la condición de pobreza extrema.

El Mapa de Pobreza Extrema Municipal que se presenta en este documento refleja la incidencia de la pobreza extrema y muestra los porcentajes de pobreza extrema de cada Barrio y/o Comarca agrupado en cuartiles.

La Metodología de los cuartiles ordena el conjunto de datos en orden ascendente y calcula puntos de corte que dividen a las observaciones en cuatro estratos utilizando los porcentajes de la incidencia de la pobreza extrema, de manera que cada estrato contenga el 25% de los datos. Dichos estratos están formados por la proporción de hogares en situación de pobreza extrema que presentan los barrios y/o comarcas de cada municipio, clasificándolos en las siguientes cuatro categorías:

---

<sup>2</sup> Menjivar, R y Trejos J. (1990) "La Pobreza en América Central" FLACSO San José.

**Pobreza severa:** Considera todos los municipios, barrios o comarcas que se encuentran por encima del tercer cuartil de los hogares en pobreza extrema.

**Pobreza alta:** Considera todos los municipios, barrios o comarcas que se encuentran por encima del segundo cuartil, pero por debajo del tercer cuartil de los hogares en pobreza extrema.

**Pobreza media:** Considera todos los municipios, barrios o comarcas que se encuentran por encima del primer cuartil, pero por debajo del segundo cuartil de los hogares en pobreza extrema.

**Pobreza baja:** Considera todos los municipios, barrios o comarcas que se encuentran por debajo del primer cuartil de los hogares en pobreza extrema.

**CUADRO 4.1. INDICADORES DE NECESIDADES BÁSICAS INSATISFECHAS POR HOGAR AL MENOR NIVEL DE DESAGREGACIÓN GEOGRÁFICA**

Municipio, Barrio y Comarca	Indicadores NBI				
	Índice de Hacinamiento	Índice de Servicios Insuficientes	Índice de Vivienda Inadecuada	Índice de Baja Educación	Índice de Dependencia Económica
<b>SAN CARLOS</b>	<b>32.1</b>	<b>43.7</b>	<b>19.1</b>	<b>27.3</b>	<b>50.2</b>
<b>Barrio</b>					
Empalme Las Azucenas	27.6	17.5	22.4	15.4	39.7
Linda Vista	38.3	17.2	59.6	27.4	43.6
Bello Amanecer	31.1	25.0	47.1	11.0	45.3
Rubén Darío	36.4	60.0	51.6	15.0	46.2
Viviendas Progresivas	29.6	17.7	25.9	10.5	28.3
El Manantial	30.8	36.9	64.6	7.7	40.0
Proyecto Habitacional	14.8	5.1	26.7	6.5	15.4
Sector No 1	19.0	5.8	15.7	5.1	20.2
Sector No 2	19.2	6.1	24.2	9.6	20.2
Sector No 3	10.5	5.3	17.1	5.1	15.8
<b>Comarca</b>					
Micro Región I	35.1	91.0	0.9	50.8	73.0
Micro Región II	42.3	63.6	18.8	35.3	64.7
Micro Región III	38.2	54.4	5.6	33.6	52.1
Micro Región IV	40.6	54.6	39.0	37.3	61.8
Micro Región V	27.9	21.1	7.4	37.4	49.5
Micro Región VI	32.5	64.8	8.4	22.8	53.0
Micro Región VII	23.3	80.8	4.1	62.3	37.0
Micro Región VIII	32.2	39.8	3.9	28.0	57.1
Micro Región IX	22.0	34.4	25.0	22.2	46.9
Micro Región X	23.8	18.0	17.5	19.5	50.0

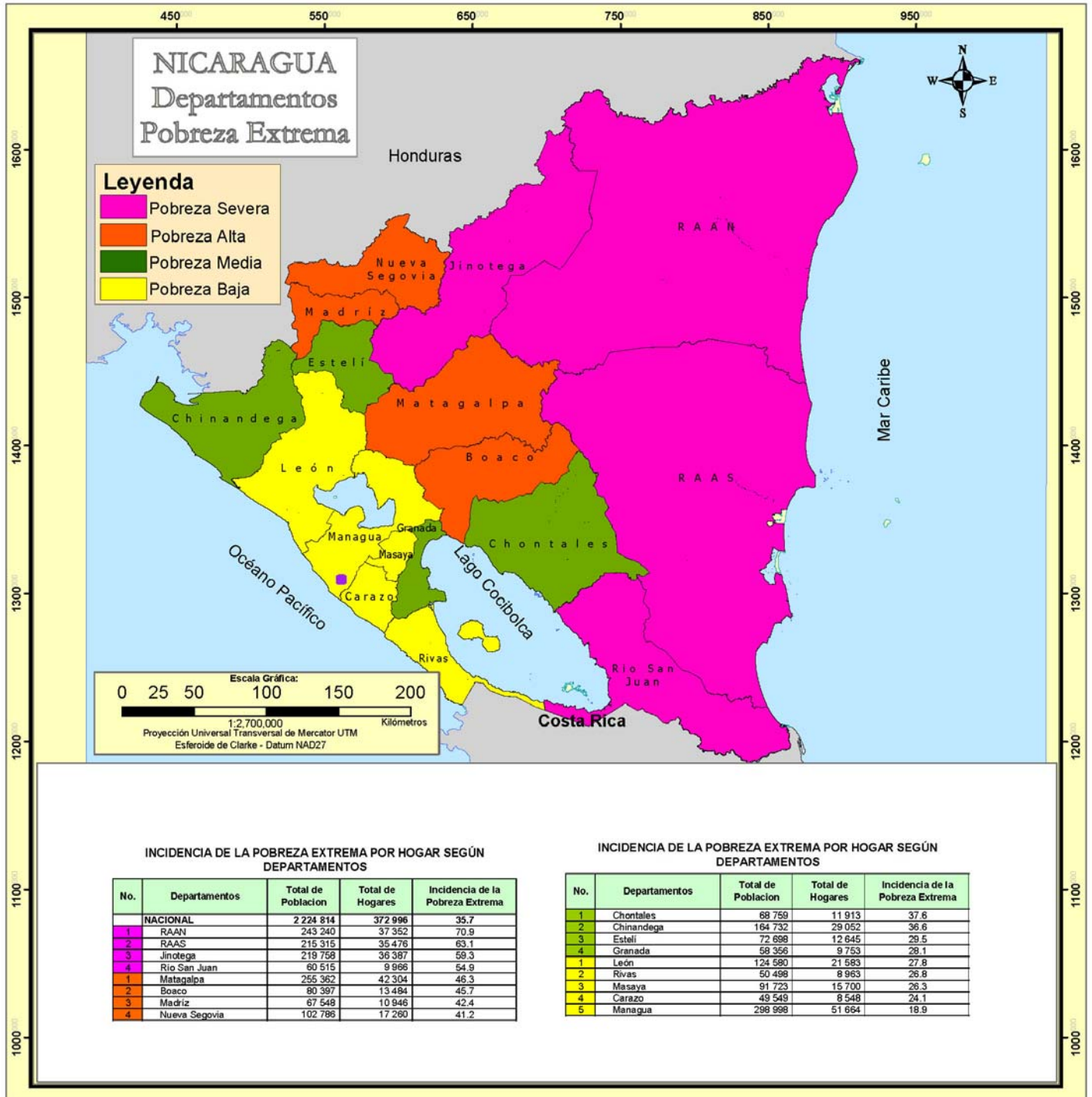
**CUADRO 4.2. INCIDENCIA DE LA POBREZA POR HOGAR AL MENOR NIVEL DE DESAGREGACIÓN GEOGRÁFICA**

Municipio, Barrio y Comarca	Nivel de Pobreza			
	No Pobre	Pobre No Extremo	Pobre Extremo	Total
<b>SAN CARLOS</b>	<b>21.5</b>	<b>28.5</b>	<b>49.9</b>	<b>100.0</b>
<b>Barrio</b>				
Empalme Las Azucenas	37.9	32.8	29.3	100.0
Linda Vista	19.1	25.5	55.3	100.0
Bello Amanecer	21.8	32.0	46.2	100.0
Rubén Darío	16.0	21.8	62.2	100.0
Viviendas Progresivas	42.8	25.2	32.1	100.0
El Manantial	18.5	20.0	61.5	100.0
Proyecto Habitacional	53.7	31.5	14.8	100.0
Sector No 1	49.5	35.4	15.2	100.0
Sector No 2	63.2	25.0	11.8	100.0
Sector No 3	55.8	29.3	14.9	100.0
<b>Comarca</b>				
Micro Región I	1.8	18.0	80.2	100.0
Micro Región II	8.3	24.0	67.7	100.0
Micro Región III	15.7	28.8	55.5	100.0
Micro Región IV	8.2	22.0	69.8	100.0
Micro Región V	30.0	33.1	36.8	100.0
Micro Región VI	15.2	26.1	58.6	100.0
Micro Región VII	11.0	34.9	54.1	100.0
Micro Región VIII	22.1	29.8	48.1	100.0
Micro Región IX	26.1	35.0	39.0	100.0
Micro Región X	29.7	35.9	34.4	100.0

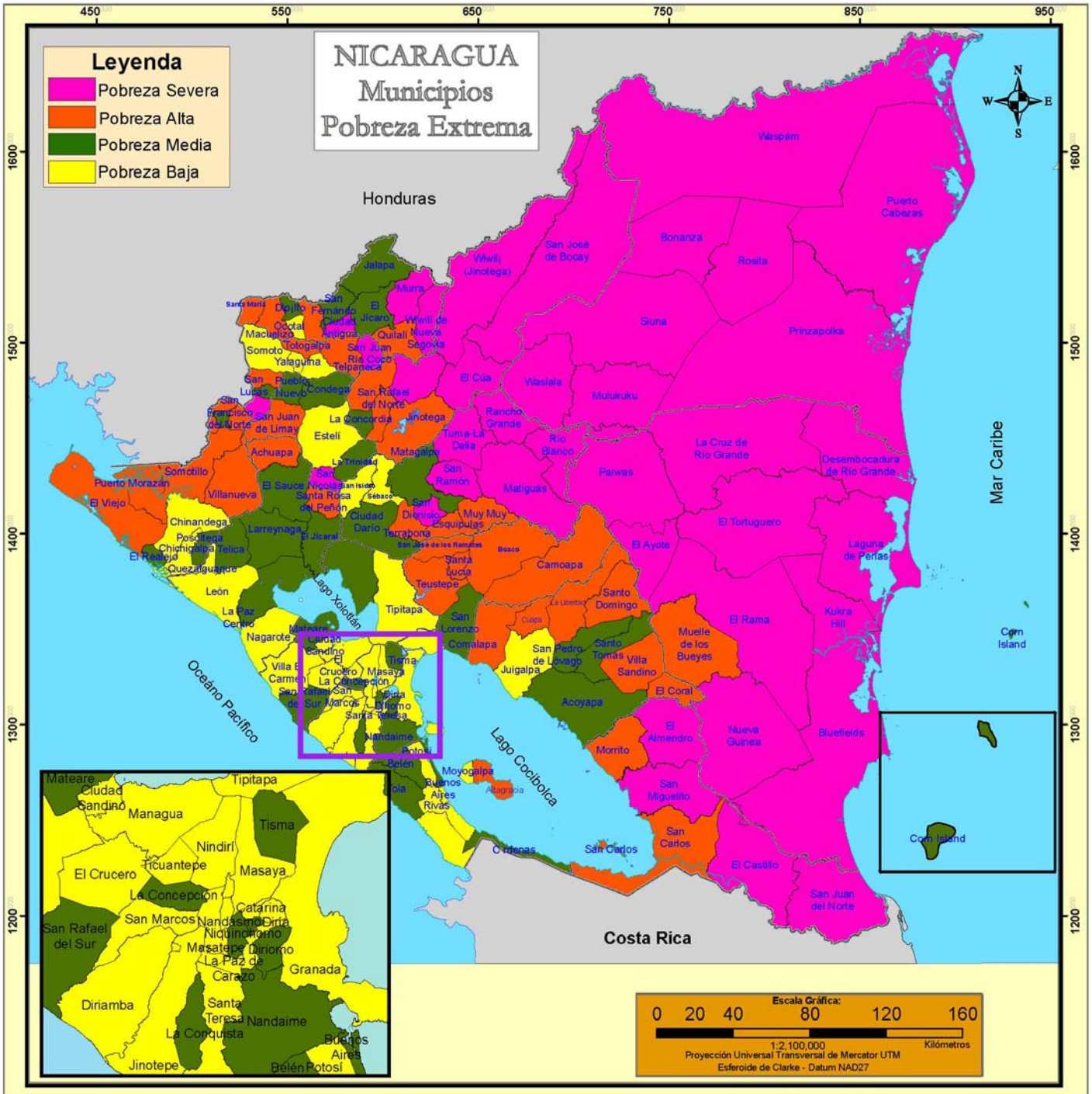
**CUADRO 4.3. DISTRIBUCIÓN DE HOGARES Y POBLACIÓN EN POBREZA EXTREMA AL MENOR NIVEL DE DESAGREGACIÓN GEOGRÁFICA**

Municipio, Barrio y Comarca	Distribución de la Pobreza Extrema	
	Hogares en Pobreza Extrema	Población en Pobreza Extrema
<b>SAN CARLOS</b>	<b>3 692</b>	<b>21 821</b>
<b>Barrio</b>		
Empalme Las Azucenas	17	104
Linda Vista	52	304
Bello Amanecer	104	561
Rubén Darío	140	676
Viviendas Progresivas	51	268
El Manantial	40	187
Proyecto Habitacional	50	291
Sector No 1	15	93
Sector No 2	9	42
Sector No 3	36	221
<b>Comarca</b>		
Micro Región I	89	558
Micro Región II	1 070	6 386
Micro Región III	560	3 450
Micro Región IV	263	1 592
Micro Región V	119	812
Micro Región VI	258	1 461
Micro Región VII	79	495
Micro Región VIII	261	1 598
Micro Región IX	320	1 724
Micro Región X	159	998

MAPA 1. INCIDENCIA DE LA POBREZA EXTREMA POR HOGAR SEGÚN DEPARTAMENTO



MAPA 2. INCIDENCIA DE LA POBREZA EXTREMA POR HOGAR SEGÚN MUNICIPIO

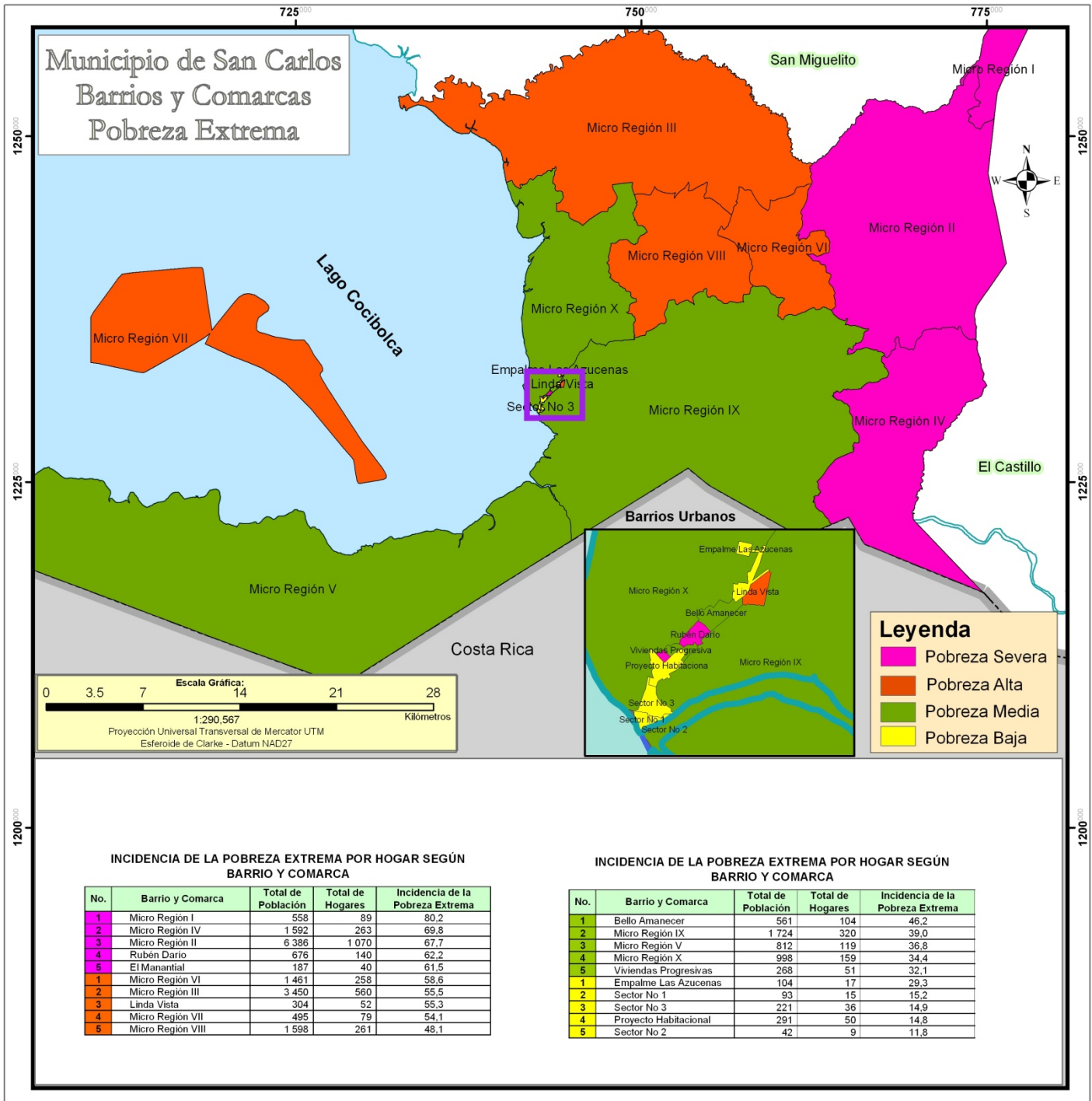




INCIDENCIA DE LA POBREZA EXTREMA POR HOGAR SEGÚN MUNICIPIO

No.	Municipios	Total de Población	Total de Hogares	Incidencia de la Pobreza Extrema	No.	Municipios	Total de Población	Total de Hogares	Incidencia de la Pobreza Extrema
	<b>NACIONAL</b>	<b>2 224 814</b>	<b>372 996</b>	<b>35.7</b>	1	El Sauce	14 030	2 323	42.2
1	El Tortuguero	20 520	3 117	87.4	2	El Jicaró	13 011	2 130	42.2
2	Desembocadura de Río Grande	3 170	544	86.1	3	Acoyapa	8 494	1 410	42.0
3	La Cruz de Río Grande	21 066	3 179	84.2	4	San Lorenzo	11 475	1 865	41.5
4	San José de Bocay	35 178	5 472	78.8	5	Cinco Pinos	3 471	555	41.1
5	Prinzapolka	13 766	1 925	78.7	6	Corn Island	2 966	596	40.9
6	Rosita	18 729	3 238	77.0	7	Cárdenas	3 397	568	40.3
7	El Ayote	9 943	1 608	76.2	8	El Realejo	4 322	826	40.3
8	Siuna	52 719	8 215	75.5	9	Las Sabanas	2 015	301	39.4
9	Wiwilí de Jinotega	46 373	7 619	74.4	10	Niquinohomo	6 729	1 148	38.2
10	Waslala	38 533	5 994	71.7	11	San Rafael del Sur	18 644	3 593	38.1
11	Bonanza	14 517	2 408	71.2	12	La Concordia	2 934	543	38.1
12	Mulukukú	23 287	3 795	70.9	13	La Paz Centro	12 848	2 348	37.7
13	Kukra - Hill	6 697	1 207	69.3	14	San Fernando	3 732	665	37.1
14	Pawas	23 800	3 728	69.0	15	Matagalpa	59 083	9 969	37.1
15	Rancho Grande	19 822	3 110	68.6	16	Telica	10 477	1 810	36.5
16	Waspán	35 530	4 856	67.1	17	Jalapa	23 791	4 033	36.2
17	Murra	10 852	1 833	67.0	18	El Jicaral	4 647	819	36.2
18	El Cuá	31 222	4 971	65.8	19	Posoltega	7 517	1 274	35.9
19	El Castillo	14 521	2 338	65.7	20	Dipilto	2 347	395	35.5
20	Santa María de Pantasma	27 029	4 424	65.3	21	Belén	6 667	1 268	35.5
21	San José de Cusmapa	5 037	800	64.6	22	Diriomo	9 518	1 539	35.0
22	Puerto Cabezas	46 159	6 921	63.9	23	San Francisco Libre	3 967	697	34.4
23	El Tuma - La Dalia	39 967	6 633	62.7	24	Buenos Aires	2 127	423	33.8
24	Wiwilí de Nueva Segovia	11 392	1 908	62.6	25	La Concepción	12 226	2 110	33.6
25	Ciudad Antigua	3 390	564	62.1	26	Pueblo Nuevo	8 397	1 413	33.3
26	Laguna de Perlas	7 093	1 138	61.6	27	La Conquista	1 524	273	32.7
27	San Ramón	21 128	3 411	60.3	28	La Trinidad	7 910	1 403	32.3
28	El Rama	35 640	5 827	59.9	29	Mateare	11 075	2 034	32.2
29	San Juan de Nicaragua	930	162	59.6	30	Tisma	3 983	746	32.0
30	Matiguás	27 348	4 620	59.1	31	Larreynaga	11 122	1 940	31.9
31	Bluefields	28 943	5 291	58.4	32	Condéga	11 210	1 878	31.7
32	San Nicolás	4 488	722	57.9	33	Tola	8 167	1 418	31.7
33	San Dionisio	10 546	1 719	57.8	34	Santo Tomás	6 310	1 092	31.5
34	Río Blanco	20 216	3 230	57.7	35	Ciudad Dario	15 818	2 644	31.2
35	El Almendro	8 622	1 370	57.1	36	San Juan de Oriente	1 665	307	30.8
36	Nueva Guinea	42 396	7 036	56.0	37	Nandaimé	12 791	2 217	30.6
37	San Juan Río Coco	13 223	2 240	55.0	38	San Pedro de Lóvago	2 811	490	30.3
38	San Miguelito	10 873	1 767	54.7	1	Somoto	12 538	2 075	30.1
1	Totagalpa	7 339	1 090	53.7	2	Quezalguaque	3 023	571	29.9
2	Santa Rosa del Peñón	6 098	999	53.5	3	Villa El Carmen	9 550	1 811	29.7
3	Telpaneca	11 776	1 895	52.9	4	La Paz de Carazo	1 713	285	29.6
4	Santo Domingo	7 319	1 226	52.8	5	Chinandega	41 593	7 608	29.4
5	Achuapa	8 624	1 433	52.7	6	Yalaguina	3 715	615	29.4
6	San Lucas	7 718	1 258	52.2	7	Sébaco	11 255	1 942	29.3
7	El Coral	4 249	721	52.1	8	Tipitapa	34 373	6 127	29.2
8	Quilalí	15 956	2 584	51.9	9	Masatepe	10 979	1 906	29.0
9	San Pedro del Norte	2 891	478	51.7	10	Diriá	2 133	376	28.2
10	Villanueva	15 396	2 494	51.4	11	Moyogalpa	3 111	577	28.1
11	San Sebastián de Yalí	15 665	2 635	51.3	12	San Isidro	6 175	1 026	28.0
12	Muelle de los Bueyes	13 081	2 205	51.2	13	Nandasmó	3 453	606	27.9
13	Puerto Morazán	7 502	1 457	51.1	14	San Marcos	9 417	1 694	27.5
14	La Libertad	6 465	1 132	50.2	15	Chichigalpa	14 582	2 584	26.5
15	San Carlos	21 821	3 692	49.9	16	Jugalpa	16 668	2 965	26.3
16	Comalapa	6 221	1 066	49.2	17	Diriamba	18 522	3 205	26.1
17	Morrito	3 748	637	48.9	18	Granada	33 914	5 621	25.9
18	San Juan de Limay	8 047	1 382	48.8	19	Potosí	3 634	712	25.8
19	San Francisco del Norte	3 877	642	48.7	20	El Crucero	4 144	754	25.7
20	Camoapa	19 290	3 048	48.4	21	Palacaguina	4 187	672	24.7
21	Muy Muy	8 457	1 348	48.2	22	Santa Teresa	5 326	898	24.5
22	San José de los Remates	4 508	779	48.1	23	Masaya	41 797	6 954	24.4
23	San Rafael del Norte	9 616	1 659	47.7	24	San Jorge	2 289	451	24.3
24	Villa Sandino	7 150	1 279	47.4	25	Nagarote	9 876	1 861	24.2
25	Terrabona	7 076	1 191	47.4	26	Estelí	32 646	5 847	24.0
26	Santo Tomás del Norte	4 011	640	47.4	27	Catarina	2 181	379	23.7
27	Santa Lucía	4 551	826	47.3	28	Ciudad Sandino	20 705	3 500	22.2
28	Macuelizo	3 280	551	46.5	29	Ocotal	9 134	1 654	21.4
29	Teustepe	14 268	2 462	46.3	30	San Juan del Sur	3 839	650	20.6
30	San Francisco de Cuapa	3 072	532	46.1	31	Ticuantepe	6 722	1 178	20.2
31	Jinotega	51 741	9 064	45.7	32	Corinto	3 947	771	19.9
32	Somotillo	15 621	2 564	45.5	33	León	43 835	7 479	19.5
33	Boaco	26 305	4 504	45.0	34	Dolores	1 902	265	19.1
34	Esquipulas	8 471	1 461	44.8	35	Jinotepe	9 913	1 707	19.0
35	El Viejo	40 002	7 159	44.6	36	El Rosario	1 232	221	18.9
36	Atagracia	10 173	1 657	44.2	37	Nindirí	8 710	1 544	18.6
37	Santa María	2 252	368	44.1	38	Managua	189 818	31 970	15.7
38	Mozonte	3 649	575	43.1	39	Rivas	7 094	1 239	13.5

MAPA 3. INCIDENCIA DE LA POBREZA EXTREMA POR HOGAR SEGÚN BARRIO Y COMARCA





## Capítulo III

III Censo Nacional Agropecuario 2001  
(III CENAGRO)



## CAPÍTULO III. III CENSO NACIONAL AGROPECUARIO 2001 (III CENAGRO)

### Definiciones Básicas

#### Explotaciones Agropecuarias (EA's)

La unidad estadística de investigación en el III Censo Nacional Agropecuario es la Explotación Agropecuaria (EA), definida como: "Todo terreno que se utiliza total o parcialmente para la producción agropecuaria: agricultura, ganadería o una combinación de ambas, que se explota como unidad técnica y económica dentro de un municipio; sin consideración del tamaño, régimen de tenencia ni condición jurídica."

#### Productor o productora

La explotación agropecuaria es conducida por un productor o productora que se define como: la persona natural o jurídica que tiene responsabilidad técnica y económica de la explotación agropecuaria y que puede ser apoyado por un administrador o mandador. El productor o productora puede adoptar diferentes condiciones jurídicas:

**Productor o productora individual** (Persona Natural), "es la persona que trabaja y toma las decisiones en la explotación agropecuaria por sí misma."

**Cooperativa**, es una entidad productiva formada por diez o más personas constituidas legalmente y registrada de acuerdo a las leyes vigentes."

**Colectivo familiar**, definido como "dos o más individuos del mismo o diferentes hogares que explotan conjuntamente la explotación agropecuaria, donde la toma de decisiones la realizan en conjunto y los beneficios se reparten entre ellos."

**Empresa**, puede también adoptar la forma de empresa que es "una entidad jurídica o conjunto de entidades que poseen o controlan todas las actividades de producción de uno o varios establecimientos y explotaciones agropecuarias."

**Comunidad indígena**, comprende "las tierras bajo la jurisdicción o administración de comunidades indígenas, tribus o clanes y están dirigidas por un consejo de ancianos."

**Administración pública**, "son aquellas administradas por funcionarios de la administración central o local de país, declaradas de utilidad pública."

#### Cultivos anuales o temporales

Son aquellos que son sembrados nuevamente luego que fueron cosechados y su ciclo vegetativo por lo general es menor de un año. Por ejemplo el maíz, frijol, arroz, sorgo, maní, ajonjolí, soya, algodón y las hortalizas como la cebolla, chile, repollo, tomate, entre otros.

#### Cultivos permanentes y semi-permanentes

Son aquellos que no deben ser sembrados luego de cada cosecha, con ciclo vegetativo de uno a más años y en plantaciones compactas. Por ejemplo el cacao, caña de azúcar, coco, pitahaya y plátano, entre otros.

**Existencia de ganado**

Total de cabezas y número de animales existentes en las explotaciones agropecuarias como vacas, toros, bueyes (bovino), cerdos (porcino), caballos, yeguas, mulas, burros, asnos (equino), cabras y ovejas (caprino).

**Total de aves de corral**

Total de aves (pollos(as), gallinas, gallos, chompipes y otras aves de corral) existente en las Explotaciones Agropecuarias.

**CUADRO 5. PRINCIPALES INDICADORES AGROPECUARIOS AL MENOR NIVEL DE DESAGREGACIÓN GEOGRÁFICA**

Municipio, Comarca y Localidad	Principales Indicadores Agropecuarios								
	Explotaciones Agropecuarias (EA's)	Cooperativa, Colectivo Familiar, Empresa, Comunidad Indígena, Otras	Productores Agropecuarios Individuales		Productores Agropecuarios Individuales Analfabetos	Pertenece a alguna Organización de Productores Agropecuarios	EA's que Recibieron Asistencia Técnica Agropecuaria de:		
			Hombre	Mujer			MAG-FOR, INTA, IDR	ONG	Otras
<b>SAN CARLOS</b>	<b>2 380</b>	<b>25</b>	<b>2 053</b>	<b>302</b>	<b>1 006</b>	<b>188</b>	<b>39</b>	<b>100</b>	<b>23</b>
<b>Urbano</b>	<b>5</b>	<b>-</b>	<b>2</b>	<b>3</b>	<b>2</b>	<b>-</b>	<b>-</b>	<b>-</b>	<b>-</b>
Bello Amanecer	2	-	2	-	1	-	-	-	-
Pedro Joaquín Chamorro	3	-	-	3	1	-	-	-	-
<b>Comarca</b>	<b>2 375</b>	<b>25</b>	<b>2 051</b>	<b>299</b>	<b>1 004</b>	<b>188</b>	<b>39</b>	<b>100</b>	<b>23</b>
<b>La Trinidad</b>	<b>76</b>	<b>1</b>	<b>59</b>	<b>16</b>	<b>58</b>	<b>2</b>	<b>-</b>	<b>-</b>	<b>-</b>
San Pablo	19	-	15	4	14	-	-	-	-
El Rosario	5	-	5	-	3	-	-	-	-
San Ramón	11	-	10	1	7	1	-	-	-
La Trinidad	41	1	29	11	34	1	-	-	-
<b>Nueva Armenia</b>	<b>140</b>	<b>1</b>	<b>120</b>	<b>19</b>	<b>77</b>	<b>22</b>	<b>-</b>	<b>4</b>	<b>2</b>
La Trinidad I	5	-	4	1	3	1	-	-	-
Sector Norte	61	1	49	11	37	10	-	1	1
Nueva Armenia	52	-	45	7	28	7	-	3	-
Bodega IV	8	-	8	-	2	2	-	-	1
Sector Sur	14	-	14	-	7	2	-	-	-
<b>El Delirio</b>	<b>163</b>	<b>1</b>	<b>140</b>	<b>22</b>	<b>58</b>	<b>3</b>	<b>-</b>	<b>4</b>	<b>2</b>
Rayos del Sol	11	-	9	2	7	-	-	-	-
El Tule	3	-	3	-	-	1	-	-	-
Carazo	31	-	30	1	9	-	-	-	-
Miravalle	7	-	5	2	4	-	-	-	-
La Capilla	13	-	12	1	7	-	-	1	-
Caño Luís	23	-	18	5	6	-	-	-	1
Caño Luís I	9	-	6	3	1	-	-	-	-
Caño Luís II	7	-	5	2	4	-	-	-	-
El Monge	27	1	25	1	8	2	-	3	1
El Delirio	20	-	16	4	7	-	-	-	-
El Delirio I	12	-	11	1	5	-	-	-	-
<b>Las Marías</b>	<b>70</b>	<b>1</b>	<b>68</b>	<b>1</b>	<b>28</b>	<b>7</b>	<b>2</b>	<b>-</b>	<b>1</b>
Las Marías	56	-	56	-	24	5	2	-	-
Morillo	12	1	10	1	4	2	-	-	1
Santo Domingo	2	-	2	-	-	-	-	-	-
<b>Mata De Caña</b>	<b>86</b>	<b>-</b>	<b>75</b>	<b>11</b>	<b>47</b>	<b>-</b>	<b>-</b>	<b>1</b>	<b>1</b>
El Paraíso	23	-	19	4	10	-	-	-	-
Mata de Caña	63	-	56	7	37	-	-	1	1
<b>El Pavón</b>	<b>94</b>	<b>2</b>	<b>80</b>	<b>12</b>	<b>41</b>	<b>4</b>	<b>2</b>	<b>4</b>	<b>1</b>
Pavón I	44	-	39	5	19	-	1	-	1
El Pavón II	33	2	26	5	15	4	1	3	-
Las Maravillas II	17	-	15	2	7	-	-	1	-
<b>Los Chiles</b>	<b>470</b>	<b>8</b>	<b>400</b>	<b>62</b>	<b>209</b>	<b>23</b>	<b>4</b>	<b>9</b>	<b>2</b>
El Ventura	57	1	47	9	23	4	2	-	1
La Bodega	21	-	21	-	8	-	-	-	-
Bodega Sector I	24	-	24	-	12	1	-	-	-
Bodega II	18	-	14	4	8	-	-	-	-
Bodega III	28	-	23	5	17	1	-	1	-
San Agustín	47	2	40	5	25	1	-	1	-
Los Chiles	42	1	36	5	20	3	1	2	-
La Palmera	49	-	47	2	17	-	-	-	-
Las Maravillas I	33	1	23	9	12	5	1	-	1
Buena Vista	45	1	33	11	15	1	-	2	-
Poza Redonda I	33	2	29	2	21	-	-	1	-
Poza Redonda II	54	-	49	5	25	3	-	-	-
Monte Piedad	19	-	14	5	6	4	-	2	-

CUADRO 5. PRINCIPALES INDICADORES AGROPECUARIOS AL MENOR NIVEL DE DESAGREGACIÓN GEOGRÁFICA

Municipio, Comarca y Localidad	Principales Indicadores Agropecuarios								
	Explotaciones Agropecuarias (EA's)	Cooperativa, Colectivo Familiar, Empresa, Comunidad Indígena, Otras	Productores Agropecuarios Individuales		Productores Agropecuarios Individuales Analfabetos	Pertenece a alguna Organización de Productores Agropecuarios	EA's que Recibieron Asistencia Técnica Agropecuaria de:		
			Hombre	Mujer			MAG-FOR, INTA, IDR	ONG	Otras
<b>La Azucena</b>	<b>236</b>	-	<b>206</b>	<b>30</b>	<b>95</b>	<b>32</b>	<b>12</b>	<b>24</b>	<b>2</b>
La Unión	31	-	27	4	15	5	-	1	1
Melchora II	23	-	22	1	8	6	1	2	-
La Venada	64	-	56	8	35	6	5	14	-
San José	22	-	19	3	7	4	5	5	-
San Isidro	11	-	8	3	4	-	-	-	-
El Papayo	48	-	41	7	17	-	-	2	-
La Azucena	32	-	29	3	8	10	1	-	1
Jacinto Hernández	5	-	4	1	1	1	-	-	-
<b>El Consuelo</b>	<b>192</b>	-	<b>166</b>	<b>26</b>	<b>88</b>	<b>35</b>	<b>5</b>	<b>9</b>	<b>1</b>
México	53	-	45	8	18	7	-	1	-
El Consuelo I	22	-	19	3	12	3	-	-	-
El Consuelo II	26	-	24	2	13	3	-	3	-
San Vicente	17	-	14	3	9	1	-	1	-
La Argentina	41	-	36	5	18	10	2	2	-
Espabel II	14	-	10	4	8	3	-	-	1
Loma Quemada	19	-	18	1	10	8	3	2	-
<b>Cruz Verde</b>	<b>132</b>	-	<b>124</b>	<b>8</b>	<b>57</b>	<b>12</b>	<b>2</b>	<b>22</b>	<b>2</b>
Cruz Verde	36	-	34	2	14	6	-	5	2
Empalme Cruz Verde	25	-	21	4	8	2	-	3	-
Ojo de Agua	17	-	17	-	8	-	-	2	-
El Danubio	17	-	17	-	12	1	-	7	-
Nueva Jerusalen	26	-	24	2	13	2	2	5	-
San Isidro	11	-	11	-	2	1	-	-	-
<b>Macarrón</b>	<b>41</b>	<b>2</b>	<b>30</b>	<b>9</b>	<b>22</b>	-	-	<b>1</b>	<b>1</b>
Isla La Cigüeña	5	-	4	1	3	-	-	1	-
Macarroncito	12	-	9	3	7	-	-	-	-
Macarrón	24	2	17	5	12	-	-	-	1
<b>Elvis Chavarría</b>	<b>47</b>	-	<b>42</b>	<b>5</b>	<b>4</b>	<b>4</b>	<b>1</b>	<b>3</b>	<b>2</b>
Elvis Chavarría	29	-	24	5	3	2	1	2	2
La Venada	18	-	18	-	1	2	-	1	-
<b>Laurel Galán</b>	<b>110</b>	<b>2</b>	<b>96</b>	<b>12</b>	<b>26</b>	<b>18</b>	<b>2</b>	-	<b>2</b>
San José	7	-	7	-	-	1	-	-	-
Laurel Galán	40	2	34	4	10	8	1	-	-
Laurel Dos	17	-	15	2	8	1	-	-	1
Santa Isabel	32	-	30	2	5	6	1	-	1
Quinta Lidia	8	-	6	2	3	1	-	-	-
Sector Número Cuatro	6	-	4	2	-	1	-	-	-
<b>Melchorita</b>	<b>72</b>	<b>3</b>	<b>58</b>	<b>11</b>	<b>29</b>	<b>9</b>	<b>4</b>	<b>6</b>	<b>4</b>
Melchorita	44	-	38	6	22	6	2	3	3
Espabel I	22	-	18	4	7	3	2	2	-
Melchora	6	3	2	1	-	-	-	1	1
<b>Palo de Arquito</b>	<b>46</b>	<b>1</b>	<b>39</b>	<b>6</b>	<b>17</b>	<b>1</b>	-	<b>3</b>	-
Palo de Arquito	35	-	30	5	14	1	-	3	-
Las Nubes	7	-	7	-	2	-	-	-	-
Medio Queso	4	1	2	1	1	-	-	-	-



CUADRO 5. PRINCIPALES INDICADORES AGROPECUARIOS AL MENOR NIVEL DE DESAGREGACIÓN GEOGRÁFICA

Municipio, Comarca y Localidad	Principales Indicadores Agropecuarios								
	Explotaciones Agropecuarias (EA's)	Cooperativa, Colectivo Familiar, Empresa, Comunidad Indígena, Otras	Productores Agropecuarios Individuales		Productores Agropecuarios Individuales Analfabetos	Pertenece a alguna Organización de Productores Agropecuarios	EA's que Recibieron Asistencia Técnica Agropecuaria de:		
			Hombre	Mujer			MAG-FOR, INTA, IDR	ONG	Otras
<b>Esperanza I</b>	<b>258</b>	<b>1</b>	<b>229</b>	<b>28</b>	<b>114</b>	<b>11</b>	<b>1</b>	<b>4</b>	<b>-</b>
El Limón # 1	25	-	21	4	14	-	-	1	-
El Limón # 2	20	-	20	-	7	-	-	1	-
San Luis	31	-	25	6	16	3	1	1	-
Ojo de Agua	9	-	9	-	3	-	-	-	-
Esperanza # 2	36	-	29	7	20	5	-	-	-
El Nispero	6	-	6	-	3	-	-	-	-
Laguna Blanca	4	1	3	-	3	-	-	-	-
El Zapote	8	-	8	-	3	-	-	-	-
El Areño	25	-	24	1	8	2	-	-	-
Esperanza Número Uno	57	-	50	7	23	1	-	1	-
Isla Grande	4	-	4	-	2	-	-	-	-
La Ñoca	13	-	11	2	5	-	-	-	-
Isla Chica	4	-	4	-	-	-	-	-	-
La Trocha	16	-	15	1	7	-	-	-	-
<b>Río Frío</b>	<b>6</b>	<b>-</b>	<b>6</b>	<b>-</b>	<b>1</b>	<b>-</b>	<b>-</b>	<b>-</b>	<b>-</b>
Río Frío	6	-	6	-	1	-	-	-	-
<b>Santa Elena</b>	<b>87</b>	<b>-</b>	<b>74</b>	<b>13</b>	<b>29</b>	<b>-</b>	<b>1</b>	<b>2</b>	<b>-</b>
Punta Alemán	6	-	5	1	1	-	-	-	-
Santa Elena	34	-	26	8	16	-	-	-	-
Flores de Mayo	2	-	2	-	1	-	-	-	-
El Coral	12	-	12	-	-	-	-	-	-
El Camibar	33	-	29	4	11	-	1	2	-
<b>Papaturro</b>	<b>49</b>	<b>2</b>	<b>39</b>	<b>8</b>	<b>4</b>	<b>5</b>	<b>3</b>	<b>4</b>	<b>-</b>
Jumuza	2	2	-	-	-	-	-	-	-
Pueblo Nuevo # 1	8	-	8	-	-	1	-	-	-
Pueblo Nuevo # 2	14	-	10	4	3	2	-	1	-
Papaturro	10	-	7	3	-	1	3	2	-
Valle Guadalupe	12	-	11	1	1	1	-	1	-
Pénjamo	3	-	3	-	-	-	-	-	-

CUADRO 5. PRINCIPALES INDICADORES AGROPECUARIOS AL MENOR NIVEL DE DESAGREGACIÓN GEOGRÁFICA

Municipio, Comarca y Localidad	Principales Indicadores Agropecuarios									
	EA's que Recibieron Capacitación Agropecuaria de:			EA's que Obtuvieron Crédito Agropecuario	Tamaño de las Explotaciones Agropecuarias					
	MAG-FOR, INTA, IDR	ONG	Otras		Menos de 10 Mzs	De 10 a 50 Mzs	De 50.01 a 100 Mzs	De 100.01 a 200 Mzs	De 200.01 a 500 Mzs	Más de 500 Mzs
<b>SAN CARLOS</b>	<b>36</b>	<b>88</b>	<b>21</b>	<b>155</b>	<b>367</b>	<b>1 459</b>	<b>421</b>	<b>84</b>	<b>26</b>	<b>23</b>
<b>Urbano</b>	-	-	-	-	1	2	1	1	-	-
Bello Amanecer	-	-	-	-	1	-	-	1	-	-
Pedro Joaquín Chamorro	-	-	-	-	-	2	1	-	-	-
<b>Comarca</b>	<b>36</b>	<b>88</b>	<b>21</b>	<b>155</b>	<b>366</b>	<b>1 457</b>	<b>420</b>	<b>83</b>	<b>26</b>	<b>23</b>
<b>La Trinidad</b>	-	-	-	1	7	47	18	4	-	-
San Pablo	-	-	-	1	2	11	4	2	-	-
El Rosario	-	-	-	-	1	4	-	-	-	-
San Ramón	-	-	-	-	2	3	4	2	-	-
La Trinidad	-	-	-	-	2	29	10	-	-	-
<b>Nueva Armenia</b>	-	3	1	5	17	94	24	5	-	-
La Trinidad I	-	-	-	1	-	2	2	1	-	-
Sector Norte	-	1	-	1	11	40	7	3	-	-
Nueva Armenia	-	2	-	2	4	36	11	1	-	-
Bodega IV	-	-	1	1	-	6	2	-	-	-
Sector Sur	-	-	-	-	2	10	2	-	-	-
<b>El Delirio</b>	-	4	-	4	26	93	35	5	4	-
Rayos del Sol	-	-	-	-	1	7	2	1	-	-
El Tule	-	-	-	-	-	-	2	-	1	-
Carazo	-	-	-	-	10	13	8	-	-	-
Miravalle	-	-	-	-	1	5	1	-	-	-
La Capilla	-	-	-	1	1	7	4	1	-	-
Caño Luis	-	-	-	1	-	17	4	1	1	-
Caño Luis I	-	-	-	-	5	3	1	-	-	-
Caño Luis II	-	-	-	-	1	5	1	-	-	-
El Monge	-	3	-	2	1	15	9	-	2	-
El Delirio	-	-	-	-	4	15	-	1	-	-
El Delirio I	-	1	-	-	2	6	3	1	-	-
<b>Las Marías</b>	2	-	1	-	1	33	23	6	5	2
Las Marías	2	-	-	-	1	30	16	6	2	1
Morillo	-	-	1	-	-	3	6	-	2	1
Santo Domingo	-	-	-	-	-	-	1	-	1	-
<b>Mata de Caña</b>	-	-	-	3	13	50	19	3	1	-
El Paraíso	-	-	-	-	-	16	5	1	1	-
Mata de Caña	-	-	-	3	13	34	14	2	-	-
<b>El Pavón</b>	2	2	2	10	11	60	22	1	-	-
Pavón I	1	-	1	5	3	31	9	1	-	-
El Pavón II	1	1	1	5	6	19	8	-	-	-
Las Maravillas II	-	1	-	-	2	10	5	-	-	-
<b>Los Chiles</b>	3	5	1	20	98	299	61	10	1	1
El Ventura	-	-	-	5	11	41	3	2	-	-
La Bodega	-	-	-	-	7	12	2	-	-	-
Bodega Sector I	-	-	-	-	8	12	4	-	-	-
Bodega II	-	-	-	-	3	14	1	-	-	-
Bodega III	-	1	-	-	8	18	1	-	1	-
San Agustín	-	-	-	-	11	31	5	-	-	-
Los Chiles	1	-	-	1	8	23	9	1	-	1
La Palmera	-	-	-	-	17	27	5	-	-	-
Las Maravillas I	1	-	1	1	5	21	6	1	-	-
Buena Vista	-	1	-	2	11	27	6	1	-	-
Poza Redonda I	-	1	-	5	1	26	4	2	-	-
Poza Redonda II	-	1	-	1	7	35	11	1	-	-
Monte Piedad	1	1	-	5	1	12	4	2	-	-

**CUADRO 5. PRINCIPALES INDICADORES AGROPECUARIOS AL MENOR NIVEL DE DESAGREGACIÓN GEOGRÁFICA**

Municipio, Comarca y Localidad	Principales Indicadores Agropecuarios									
	EA's que Recibieron Capacitación Agropecuaria de:			EA's que Obtuvieron Crédito Agropecuario	Tamaño de las Explotaciones Agropecuarias					
	MAG-FOR, INTA, IDR	ONG	Otras		Menos de 10 Mzs	De 10 a 50 Mzs	De 50.01 a 100 Mzs	De 100.01 a 200 Mzs	De 200.01 a 500 Mzs	Más de 500 Mzs
<b>La Azucena</b>	<b>13</b>	<b>21</b>	<b>3</b>	<b>20</b>	<b>39</b>	<b>149</b>	<b>45</b>	<b>3</b>	-	-
La Unión	-	1	-	3	6	20	5	-	-	-
Melchora II	1	2	-	1	5	12	6	-	-	-
La Venada	5	10	-	6	18	36	10	-	-	-
San José	4	6	-	-	4	10	6	2	-	-
San Isidro	-	-	-	-	-	9	2	-	-	-
El Papayo	1	2	-	4	3	38	6	1	-	-
La Azucena	2	-	2	5	3	21	8	-	-	-
Jacinto Hernández	-	-	1	1	-	3	2	-	-	-
<b>El Consuelo</b>	<b>6</b>	<b>7</b>	<b>-</b>	<b>22</b>	<b>26</b>	<b>128</b>	<b>32</b>	<b>6</b>	-	-
México	-	1	-	1	10	31	10	2	-	-
El Consuelo I	1	-	-	3	3	15	3	1	-	-
El Consuelo II	-	3	-	-	5	17	4	-	-	-
San Vicente	-	1	-	-	2	13	1	1	-	-
La Argentina	1	1	-	8	4	27	10	-	-	-
Espabel II	-	1	-	2	1	10	2	1	-	-
Loma Quemada	4	-	-	8	1	15	2	1	-	-
<b>Cruz Verde</b>	<b>2</b>	<b>22</b>	<b>3</b>	<b>24</b>	<b>14</b>	<b>85</b>	<b>28</b>	<b>4</b>	<b>1</b>	<b>-</b>
Cruz Verde	-	6	2	6	3	23	10	-	-	-
Empalme Cruz Verde	-	4	-	5	2	18	3	2	-	-
Ojo de Agua	-	3	-	4	1	12	4	-	-	-
El Danubio	-	4	-	6	7	7	3	-	-	-
Nueva Jerusalen	2	5	1	3	1	18	7	-	-	-
San Isidro	-	-	-	-	-	7	1	2	1	-
<b>Macarrón</b>	<b>-</b>	<b>-</b>	<b>-</b>	<b>-</b>	<b>15</b>	<b>19</b>	<b>5</b>	<b>1</b>	<b>-</b>	<b>1</b>
Isla La Cigueña	-	-	-	-	3	2	-	-	-	-
Macarroncito	-	-	-	-	3	6	2	1	-	-
Macarrón	-	-	-	-	9	11	3	-	-	1
<b>Elvis Chavarría</b>	<b>3</b>	<b>3</b>	<b>2</b>	<b>3</b>	<b>18</b>	<b>26</b>	<b>3</b>	<b>-</b>	<b>-</b>	<b>-</b>
Elvis Chavarría	2	2	2	2	12	15	2	-	-	-
La Venada	1	1	-	1	6	11	1	-	-	-
<b>Laurel Galán</b>	<b>2</b>	<b>-</b>	<b>6</b>	<b>12</b>	<b>12</b>	<b>60</b>	<b>24</b>	<b>7</b>	<b>4</b>	<b>3</b>
San José	-	-	-	1	-	2	3	2	-	-
Laurel Galán	1	-	2	4	3	27	8	1	-	1
Laurel Dos	-	-	1	2	5	7	3	1	1	-
Santa Isabel	1	-	3	5	1	17	8	3	3	-
Quinta Lidia	-	-	-	-	3	4	1	-	-	-
Sector Número Cuatro	-	-	-	-	-	3	1	-	-	2
<b>Melchorita</b>	<b>1</b>	<b>8</b>	<b>2</b>	<b>13</b>	<b>11</b>	<b>39</b>	<b>13</b>	<b>7</b>	<b>-</b>	<b>2</b>
Melchorita	-	5	1	8	6	28	10	-	-	-
Espabel I	1	2	-	4	4	9	3	6	-	-
Melchora	-	1	1	1	1	2	-	1	-	2
<b>Palo de Arquito</b>	<b>-</b>	<b>2</b>	<b>-</b>	<b>1</b>	<b>6</b>	<b>25</b>	<b>10</b>	<b>2</b>	<b>-</b>	<b>3</b>
Palo de Arquito	-	1	-	1	6	18	9	2	-	-
Las Nubes	-	1	-	-	-	5	1	-	-	1
Medio Queso	-	-	-	-	-	2	-	-	-	2

CUADRO 5. PRINCIPALES INDICADORES AGROPECUARIOS AL MENOR NIVEL DE DESAGREGACIÓN GEOGRÁFICA

Municipio, Comarca y Localidad	Principales Indicadores Agropecuarios									
	EA's que Recibieron Capacitación Agropecuaria de:			EA's que Obtuvieron Crédito Agropecuario	Tamaño de las Explotaciones Agropecuarias					
	MAG-FOR, INTA, IDR	ONG	Otras		Menos de 10 Mzs	De 10 a 50 Mzs	De 50.01 a 100 Mzs	De 100.01 a 200 Mzs	De 200.01 a 500 Mzs	Más de 500 Mzs
<b>Esperanza I</b>	1	4	-	10	35	153	45	17	6	2
El Limón # 1	-	1	-	2	1	14	8	2	-	-
El Limón # 2	-	-	-	4	1	11	6	2	-	-
San Luis	1	1	-	1	1	25	5	-	-	-
Ojo De Agua	-	1	-	-	3	1	4	1	-	-
Esperanza # 2	-	-	-	-	4	30	-	1	1	-
El Nispero	-	-	-	-	4	1	1	-	-	-
Laguna Blanca	-	-	-	-	-	2	-	2	-	-
El Zapote	-	-	-	-	5	2	1	-	-	-
El Areño	-	1	-	2	7	13	3	2	-	-
Esperanza Número Uno	-	-	-	-	8	32	11	3	2	1
Isla Grande	-	-	-	-	-	1	-	1	1	1
La Noca	-	-	-	1	1	7	4	-	1	-
Isla Chica	-	-	-	-	-	1	1	2	-	-
La Trocha	-	-	-	-	-	13	1	1	1	-
<b>Río Frío</b>	-	-	-	1	2	1	-	-	2	1
Río Frío	-	-	-	1	2	1	-	-	2	1
<b>Santa Elena</b>	-	2	-	3	10	69	5	1	-	2
Punta Alemán	-	-	-	-	1	5	-	-	-	-
Santa Elena	-	-	-	2	2	32	-	-	-	-
Flores de Mayo	-	-	-	-	-	2	-	-	-	-
El Coral	-	-	-	-	1	9	1	-	-	1
El Cambar	-	2	-	1	6	21	4	1	-	1
<b>Papaturro</b>	1	5	-	3	5	27	8	1	2	6
Jumuza	-	-	-	-	-	-	-	-	-	2
Pueblo Nuevo # 1	-	-	-	2	-	3	3	1	-	1
Pueblo Nuevo # 2	-	3	-	-	4	8	2	-	-	-
Papaturro	1	1	-	1	-	6	1	-	1	2
Valle Guadalupe	-	1	-	-	1	8	2	-	-	1
Pénjamo	-	-	-	-	-	2	-	-	1	-

**CUADRO 5. PRINCIPALES INDICADORES AGROPECUARIOS AL MENOR NIVEL DE DESAGREGACIÓN GEOGRÁFICA**

Municipio, Comarca y Localidad	Principales Indicadores Agropecuarios								Total de Aves de Corral
	EA's que Sembraron Cultivos Anuales o Temporales			EA's con Cultivos Permanentes y Semi-permanentes	Existencia de Ganado				
	Granos Básicos	Oleaginosas	Otros Cultivos Temporales		Bovino	Porcino	Equino	Ovino y Caprino	
<b>SAN CARLOS</b>	<b>2 042</b>	<b>2</b>	<b>434</b>	<b>1 219</b>	<b>25 621</b>	<b>3 544</b>	<b>5 853</b>	<b>219</b>	<b>40 825</b>
<b>Urbano</b>	<b>1</b>	<b>-</b>	<b>-</b>	<b>-</b>	<b>246</b>	<b>-</b>	<b>12</b>	<b>-</b>	<b>68</b>
Bello Amanecer	1	-	-	-	126	-	5	-	20
Pedro Joaquín Chamorro	-	-	-	-	120	-	7	-	48
<b>Comarca</b>	<b>2 041</b>	<b>2</b>	<b>434</b>	<b>1 219</b>	<b>25 375</b>	<b>3 544</b>	<b>5 841</b>	<b>219</b>	<b>40 757</b>
<b>La Trinidad</b>	<b>74</b>	<b>-</b>	<b>-</b>	<b>12</b>	<b>459</b>	<b>133</b>	<b>204</b>	<b>4</b>	<b>792</b>
San Pablo	19	-	-	3	176	49	66	-	355
El Rosario	5	-	-	-	17	21	5	-	107
San Ramón	11	-	-	4	106	44	45	-	178
La Trinidad	39	-	-	5	160	19	88	4	152
<b>Nueva Armenia</b>	<b>133</b>	<b>-</b>	<b>31</b>	<b>93</b>	<b>793</b>	<b>357</b>	<b>359</b>	<b>7</b>	<b>3 358</b>
La Trinidad I	5	-	-	4	36	12	19	-	155
Sector Norte	58	-	21	45	298	158	126	7	1 077
Nueva Armenia	48	-	-	26	262	112	129	-	1 448
Bodega IV	8	-	1	5	72	25	30	-	305
Sector Sur	14	-	9	13	125	50	55	-	373
<b>El Delirio</b>	<b>142</b>	<b>-</b>	<b>9</b>	<b>60</b>	<b>1 800</b>	<b>316</b>	<b>415</b>	<b>12</b>	<b>2 220</b>
Rayos del Sol	10	-	-	8	75	28	34	-	155
El Tule	3	-	-	2	166	33	27	2	61
Carazo	31	-	-	7	148	23	30	-	290
Miravalle	7	-	-	2	15	11	10	-	87
La Capilla	13	-	3	7	124	40	39	-	139
Caño Luis	17	-	2	10	426	45	96	10	503
Caño Luis I	7	-	-	3	-	4	8	-	51
Caño Luis II	7	-	-	5	13	21	10	-	95
El Monge	17	-	2	10	766	74	93	-	425
El Delirio	20	-	-	3	13	32	28	-	264
El Delirio I	10	-	2	3	54	5	40	-	150
<b>Las Marías</b>	<b>49</b>	<b>-</b>	<b>2</b>	<b>20</b>	<b>3 215</b>	<b>79</b>	<b>320</b>	<b>8</b>	<b>623</b>
Las Marias	46	-	2	18	1 902	77	162	2	597
Morillo	3	-	-	2	1 166	2	135	6	26
Santo Domingo	-	-	-	-	147	-	23	-	-
<b>Mata de Caña</b>	<b>79</b>	<b>-</b>	<b>20</b>	<b>54</b>	<b>699</b>	<b>182</b>	<b>235</b>	<b>-</b>	<b>2 349</b>
El Paraíso I	20	-	9	18	240	39	78	-	703
Mata de Caña	59	-	11	36	459	143	157	-	1 646
<b>El Pavón</b>	<b>93</b>	<b>-</b>	<b>-</b>	<b>49</b>	<b>470</b>	<b>153</b>	<b>195</b>	<b>-</b>	<b>1 640</b>
Pavón I	44	-	-	19	189	62	81	-	837
El Pavón II	32	-	-	21	201	53	85	-	452
Las Maravillas II	17	-	-	9	80	38	29	-	351
<b>Los Chiles</b>	<b>413</b>	<b>-</b>	<b>155</b>	<b>259</b>	<b>2 981</b>	<b>698</b>	<b>1 123</b>	<b>11</b>	<b>10 167</b>
El Ventura	46	-	5	21	266	80	86	2	758
La Bodega	19	-	4	9	51	33	46	-	533
Bodega Sector I	23	-	7	12	140	39	72	4	656
Bodega II	18	-	9	10	61	26	23	-	368
Bodega III	25	-	16	17	92	41	63	-	678
San Agustín	38	-	3	20	241	64	96	-	891
Los Chiles	28	-	7	21	617	57	166	-	482
La Palmera	49	-	18	21	222	91	99	3	1 356
Las Maravillas I	26	-	4	17	243	46	63	-	532
Buena Vista	40	-	22	29	382	62	119	2	1 070
Poza Redonda I	30	-	24	28	165	52	92	-	1 227
Poza Redonda II	54	-	24	41	321	88	123	-	1 078
Monte Piedad	17	-	12	13	180	19	75	-	538

**CUADRO 5. PRINCIPALES INDICADORES AGROPECUARIOS AL MENOR NIVEL DE DESAGREGACIÓN GEOGRÁFICA**

Municipio, Comarca y Localidad	Principales Indicadores Agropecuarios								Total de Aves de Corral
	EA's que Sembraron Cultivos Anuales o Temporales			EA's con Cultivos Permanentes y Semi-permanentes	Existencia de Ganado				
	Granos Básicos	Oleaginosas	Otros Cultivos Temporales		Bovino	Porcino	Equino	Ovino y Caprino	
<b>La Azucena</b>	<b>198</b>	<b>1</b>	<b>50</b>	<b>141</b>	<b>2 321</b>	<b>271</b>	<b>569</b>	<b>59</b>	<b>3 523</b>
La Unión	27	1	1	12	193	66	62	8	351
Melchora II	22	-	2	15	241	48	51	-	408
La Venada	58	-	22	47	472	56	109	-	1 065
San José	21	-	5	17	607	48	84	13	675
San Isidro	9	-	4	10	126	9	36	4	187
El Papayo	41	-	13	29	250	37	119	26	655
La Azucena	18	-	3	11	351	7	81	8	182
Jacinto Hernández	2	-	-	-	81	-	27	-	-
<b>El Consuelo</b>	<b>171</b>	<b>-</b>	<b>9</b>	<b>90</b>	<b>1 699</b>	<b>229</b>	<b>445</b>	<b>8</b>	<b>2 941</b>
México	51	-	1	15	328	44	114	-	517
El Consuelo I	22	-	1	14	118	44	25	-	489
El Consuelo II	23	-	-	-	135	33	44	-	101
San Vicente	9	-	-	-	328	23	51	-	287
La Argentina	35	-	5	22	556	51	123	8	671
Espabel II	13	-	-	12	124	8	39	-	426
Loma Quemada	18	-	2	17	110	26	49	-	450
<b>Cruz Verde</b>	<b>121</b>	<b>-</b>	<b>19</b>	<b>80</b>	<b>1 243</b>	<b>167</b>	<b>290</b>	<b>2</b>	<b>1 545</b>
Cruz Verde	35	-	7	21	299	47	86	1	406
Empalme Cruz Verde	20	-	1	16	242	38	57	1	352
Ojo de Agua	16	-	2	10	191	21	53	-	113
El Danubio	17	-	1	12	43	4	22	-	277
Nueva Jerusalen	22	-	4	13	323	30	46	-	282
San Isidro	11	-	4	8	145	27	26	-	115
<b>Macarrón</b>	<b>39</b>	<b>-</b>	<b>3</b>	<b>24</b>	<b>157</b>	<b>99</b>	<b>174</b>	<b>1</b>	<b>873</b>
Isla La Ciguëña	5	-	1	4	-	-	-	-	93
Macarroncito	12	-	1	4	51	40	6	-	305
Macarrón	22	-	1	16	106	59	168	1	475
<b>Elvis Chavarría</b>	<b>40</b>	<b>-</b>	<b>8</b>	<b>27</b>	<b>213</b>	<b>71</b>	<b>7</b>	<b>-</b>	<b>1 112</b>
Elvis Chavarría	24	-	1	12	115	30	5	-	632
La Venada	16	-	7	15	98	41	2	-	480
<b>Laurel Galán</b>	<b>74</b>	<b>-</b>	<b>16</b>	<b>53</b>	<b>2 350</b>	<b>160</b>	<b>355</b>	<b>40</b>	<b>935</b>
San José	-	-	-	3	255	16	43	36	31
Laurel Galán	31	-	8	16	470	39	102	-	313
Laurel Dos	15	-	4	11	327	24	52	-	168
Santa Isabel	20	-	2	14	1 187	49	122	4	294
Quinta Lidia	6	-	2	7	45	32	8	-	129
Sector Número Cuatro	2	-	-	2	66	-	28	-	-
<b>Melchorita</b>	<b>46</b>	<b>-</b>	<b>19</b>	<b>41</b>	<b>2 830</b>	<b>130</b>	<b>312</b>	<b>11</b>	<b>1 744</b>
Melchorita	30	-	15	28	557	93	132	2	1 055
Espabel I	16	-	4	11	534	33	73	-	568
Melchora	-	-	-	2	1 739	4	107	9	121
<b>Palo de Arquito</b>	<b>34</b>	<b>-</b>	<b>2</b>	<b>12</b>	<b>1 322</b>	<b>38</b>	<b>109</b>	<b>-</b>	<b>439</b>
Palo de Arquito	27	-	2	11	135	34	68	-	273
Las Nubes	6	-	-	-	16	2	15	-	88
Medio Queso	1	-	-	1	1 171	2	26	-	78

**CUADRO 5. PRINCIPALES INDICADORES AGROPECUARIOS AL MENOR NIVEL DE DESAGREGACIÓN GEOGRÁFICA**

Municipio, Comarca y Localidad	Principales Indicadores Agropecuarios								Total de Aves de Corral
	EA's que Sembraron Cultivos Anuales o Temporales			EA's con Cultivos Permanentes y Semi-permanentes	Existencia de Ganado				
	Granos Básicos	Oleaginosas	Otros Cultivos Temporales		Bovino	Porcino	Equino	Ovino y Caprino	
<b>Esperanza I</b>	<b>207</b>	<b>1</b>	<b>82</b>	<b>106</b>	<b>1 769</b>	<b>292</b>	<b>590</b>	<b>46</b>	<b>3 981</b>
El Limón # 1	21	-	13	12	167	27	52	-	543
El Limón # 2	19	-	18	18	77	15	55	-	715
San Luis	30	-	10	11	176	32	86	-	387
Ojo de Agua	9	-	3	3	30	3	23	1	170
Esperanza # 2	33	-	13	17	124	14	63	7	375
El Nispero	6	-	-	1	-	3	3	-	115
Laguna Blanca	3	-	-	2	22	3	7	-	33
El Zapote	7	-	1	1	9	2	5	-	81
El Areño	21	-	9	14	170	19	61	8	452
Esperanza Número Uno	28	1	5	15	598	50	173	7	498
Isla Grande	2	-	-	3	132	1	8	-	16
La Noca	11	-	2	2	77	58	19	11	358
Isla Chica	2	-	1	2	170	6	11	-	6
La Trocha	15	-	7	5	17	59	24	12	232
<b>Río Frío</b>	<b>5</b>	<b>-</b>	<b>-</b>	<b>4</b>	<b>48</b>	<b>8</b>	<b>6</b>	<b>5</b>	<b>86</b>
Río Frío	5	-	-	4	48	8	6	5	86
<b>Santa Elena</b>	<b>77</b>	<b>-</b>	<b>3</b>	<b>65</b>	<b>321</b>	<b>98</b>	<b>55</b>	<b>3</b>	<b>1 354</b>
Punta Alemán	6	-	1	5	-	2	1	-	52
Santa Elena	34	-	1	30	24	27	15	-	689
Flores de Mayo	2	-	-	2	10	-	1	-	30
El Corral	12	-	1	10	46	45	9	3	360
El Camibar	23	-	-	18	241	24	29	-	223
<b>Papaturreo</b>	<b>46</b>	<b>-</b>	<b>6</b>	<b>29</b>	<b>685</b>	<b>63</b>	<b>78</b>	<b>2</b>	<b>1 075</b>
Jumuza	-	-	-	-	-	-	-	-	-
Pueblo Nuevo # 1	8	-	3	6	106	21	16	-	153
Pueblo Nuevo # 2	14	-	1	9	92	7	19	-	349
Papaturreo	9	-	-	7	381	24	32	2	227
Valle Guadalupe	12	-	2	6	106	9	10	-	325
Pénjamo	3	-	-	1	-	2	1	-	21







**Capítulo IV**  
**Directorio Económico Urbano 2002**  
**(Actualización 2005)**





## CAPÍTULO IV. DIRECTORIO ECONÓMICO URBANO 2002 (Actualización 2005)

### Definiciones Básicas

Los datos del Directorio Económico Urbano se obtuvieron a través del Censo Económico realizado por el Banco Central en toda el área urbana del país en el año 2001-2002, el que fue actualizado al 2005 a través de registros administrativos proporcionados por las alcaldías municipales.

#### Hogares con actividad económica

Unidad dedicada a la producción de bienes o servicios, que se caracteriza por funcionar con un bajo nivel de organización, con poca o ninguna división entre el trabajo y el capital en cuanto a factores de producción y a pequeña escala. Las relaciones laborales, cuando existen, se basan generalmente en el empleo ocasional, en el parentesco o en las relaciones personales y sociales, y no en acuerdos contractuales que supongan garantías formales.

Los activos fijos y los activos de otra clase utilizados no pertenecen a las unidades de producción sino a sus propietarios. Las unidades como tales no pueden realizar transacciones, ni intervenir en contratos con otras unidades, ni contraer pasivos, en nombre propio. Estas unidades de producción no tienen registros contables, razón social ni persona jurídica.

#### Establecimiento

Una empresa o parte de una empresa que, de manera independiente, se dedica exclusiva o predominantemente a un tipo de actividad económica dentro de una zona geográfica, y respecto de la cual existen o pueden recopilarse datos con cierta precisión.

**CUADRO 6.1. CANTIDAD DE HOGARES URBANOS CON ACTIVIDAD ECONÓMICA Y NÚMERO DE TRABAJADORES**

Municipio y Rama de Actividad	Total	
	Hogares con Actividad Económica	Trabajadores
<b>SAN CARLOS</b>	<b>294</b>	<b>501</b>
Alimentos	10	14
Bebidas	-	-
Vestuario	3	4
Cuero y Productos de Cuero	-	-
Calzado	-	-
Madera y Productos de Madera	-	-
Muebles	-	-
Minerales No Metálicos	-	-
Productos Metálicos	2	6
Maquinaria y Equipos Eléctrico y No Eléctrico	1	2
Material de Transporte	-	-
Diversos (Industria)	5	10
Comercio al Por Mayor	1	5
Comercio al Por Menor	201	280
Comercio Automotriz	2	5
Hoteles	6	15
Restaurantes	43	118
Servicios Empresariales	9	15
Servicios Comunitarios	15	31
Enseñanza	1	1
Salud	2	4
Reparación y Mantenimiento de Vehículo	3	5
Transporte, Almacenamiento y Comunicaciones	-	-
Intermediación Financiera	-	-

Fuente: BCN. Directorio Económico año 2002, actualizado al año 2005

CUADRO 6.2. CANTIDAD DE ESTABLECIMIENTOS URBANOS Y NÚMERO DE TRABAJADORES

Municipio y Rama de Actividad	Total	
	Establecimientos	Trabajadores
<b>SAN CARLOS</b>	<b>30</b>	<b>229</b>
Alimentos	-	-
Diversos (industria)	1	1
Comercio al Por Mayor	1	5
Comercio al Por Menor	7	28
Comercio Automotriz	-	-
Hoteles	6	25
Restaurantes	2	14
Servicios Empresariales	1	2
Servicios Comunitarios	6	55
Enseñanza	3	57
Salud	2	38
Transporte, Almacenamiento y Comunicaciones	1	4

Fuente: BCN. Directorio Económico año 2002, actualizado al año 2005





## Capítulo V

# Proyección de Población Municipal, 2005-2020. Revisión 2007





## CAPÍTULO V. PROYECCIÓN DE POBLACIÓN MUNICIPAL, 2005 – 2020. REVISIÓN 2007

### Definiciones Básicas

Se presentan las proyecciones de población municipal por sexo, elaboradas con base a los techos departamentales resultantes de la revisión realizada en el año 2007, de las proyecciones de población a nivel nacional, utilizando los resultados del VIII Censo Nacional de Población 2005 y de la Encuesta Nicaragüense de Demografía y Salud 2006/07.

Con el Objetivo de valorar la tendencia y coherencia de los datos municipales, a lo largo del período 1971 – 2005, se analizaron las tasas de crecimiento y proporciones de población arrojadas por los censos de población, estimándose el grado de omisión para cada municipio. Posteriormente, se obtuvieron las tasas de crecimiento por municipio, las cuales fueron ajustadas a las tasas estimadas para los departamentos. Finalmente, para la proyección hasta el año 2020, se tomó la población base del año 2005 ajustándose a los techos departamentales proyectados al 30 de junio de cada año.

Para desagregar la población total municipal por sexo, se analizó el comportamiento del índice de masculinidad entre 1995 y 2005, tomándose en la mayoría de los municipios, el índice de masculinidad del censo de 2005, proyectando dicho indicador con una disminución del 10 por ciento entre 2005 y 2020. La población resultante se ajustó a los techos departamentales y por diferencia se obtuvo la población femenina.

**CUADRO 7. PROYECCIONES DE POBLACIÓN AL 30 DE JUNIO POR SEXO, SEGÚN AÑO CALENDARIO Y TASA DE CRECIMIENTO. PERIODO 2005 - 2020.**

Municipio, Año y Tasa de Crecimiento	Ambos Sexos	Hombres	Mujeres
<b>SAN CARLOS</b>			
2005	39 430	20 160	19 270
2006	40 009	20 440	19 569
2007	40 590	20 718	19 872
2008	41 164	20 992	20 172
2009	41 797	21 296	20 501
2010	42 358	21 562	20 796
2011	42 953	21 849	21 104
2012	43 542	22 130	21 412
2013	44 114	22 407	21 707
2014	44 670	22 675	21 995
2015	45 210	22 936	22 274
2016	45 736	23 204	22 532
2017	46 241	23 466	22 775
2018	46 730	23 724	23 006
2019	47 185	23 961	23 224
2020	47 672	24 192	23 480
<b>Tasa de Crecimiento</b>			
2005 - 2010	1.4	1.3	1.5
2010 - 2015	1.0	1.0	1.1
2015 - 2020	1.1	1.1	1.1





Nicaragua

## Objetivos de Desarrollo del Milenio Sistema de las Naciones Unidas



### Objetivo No. 1

Que todos tengamos un trabajo digno y alimento en nuestra mesa.



### Objetivo No. 2

Que niños y niñas tengan una educación primaria completa.



### Objetivo No. 3

Que mujeres y hombres tengamos las mismas oportunidades.



### Objetivo No. 4

Que nuestros niños y niñas no mueran por enfermedades prevenibles.



### Objetivo No. 5

Que todas las mujeres tengan una maternidad saludable.



### Objetivo No. 6

Que no avance el VIH/SIDA, la malaria y otras enfermedades.



### Objetivo No. 7

Que nuestro medio ambiente perdure y tengamos acceso al agua.



### Objetivo No. 8

Que Nicaragua y el mundo entero formen una alianza para el desarrollo.

Más información sobre los Objetivos de Desarrollo del Milenio en Nicaragua:

[www.onu.org.ni](http://www.onu.org.ni) • [www.undp.org.ni](http://www.undp.org.ni)

